

Анализ ВПР-2023 (весна) по географии 7 класс

МБОУ СОШ с. Виноградное



1. Назначение всероссийской проверочной работы

Всероссийские проверочные работы (ВПР) проводятся с учетом национально-культурной и языковой специфики многонационального российского общества в целях осуществления мониторинга результатов перехода на ФГОС и направлены на выявление качества подготовки обучающихся.

Назначение ВПР по учебному предмету «География» – оценить качества общеобразовательной подготовки обучающихся 7 классов в соответствии с требованиями ФГОС. КИМ ВПР позволяют осуществить диагностику достижения предметных и метапредметных результатов обучения, в том числе овладение межпредметными понятиями и способность использования универсальных учебных действий (УУД) в учебной, познавательной и социальной практике. Результаты ВПР в совокупности с имеющейся в общеобразовательной организации информацией, отражающей индивидуальные образовательные траектории обучающихся, могут быть использованы для оценки личностных результатов обучения.

Результаты ВПР могут быть использованы общеобразовательными организациями для совершенствования методики преподавания географии в процессе обучения предмету. Не предусмотрено использование результатов ВПР для оценки деятельности общеобразовательных организаций, учителей, муниципальных и региональных органов исполнительной власти, осуществляющих государственное управление в сфере образования.

2. Количественный состав участников ВПР по географии в 7 классе

	Кол-во участников
МБОУ СОШ с. Виноградное	24

3. Структура проверочной работы

Вариант проверочной работы состоит из 8 заданий, которые различаются по содержанию и характеру решаемых обучающимися задач.

Задания проверяют умение обучающихся работать с различными источниками географической информации (картами, фотографиями, таблицами, текстами, схемами, графиками и иными условно-графическими объектами).

Все задания комплексные, каждое задание объединяет несколько частей (подпунктов). При этом каждая часть направлена на проверку того или иного из вышеуказанных умений в рамках единого содержания.

Задания 1–5, 6.2, 6.3, 7.2, 8.1, 8.2 требуют краткого ответа в виде записи слова или сочетания слов, последовательности цифр, чисел, знаков, в том числе в форме заполнения таблицы или блок-схемы.

Задание 8.3 предполагает развернутый ответ. При этом задания 1.1, 1.2, 1.3, 2.1, 3.2, 6.1, 7.1 предполагают использование географической карты для ответа или фиксирование ответа на карте.

4. Система оценивания выполнения отдельных заданий и проверочной работы в целом

Полный правильный ответ на каждое из заданий 4.1, 6.3, 7.2, 8.1 оценивается 1 баллом. Если в ответе допущена хотя бы одна ошибка (один из элементов ответа записан неправильно или не записан), выставляется 0 баллов.

Полный правильный ответ на каждое из заданий 1.2, 3.1, 4.2, 5.1 и 7.1 оценивается 2 баллами. Если в ответах на задания 1.2, 3.1 допущена одна ошибка или в ответах на задания 4.2, 5.1, 7.1 перепутаны местами две цифры, выставляется 1 балл; если допущено две или более ошибки – 0 баллов.

Максимальный первичный балл за выполнение работы – **35**.

Таблица перевода баллов в отметки по пятибалльной шкале

Отметка по пятибалльной шкале	«2»	«3»	«4»	«5»
Первичные баллы	0–10	11–22	23–30	31–35

5. Время выполнения варианта проверочной работы

На выполнение проверочной работы по учебному предмету «География» дается 90 минут.

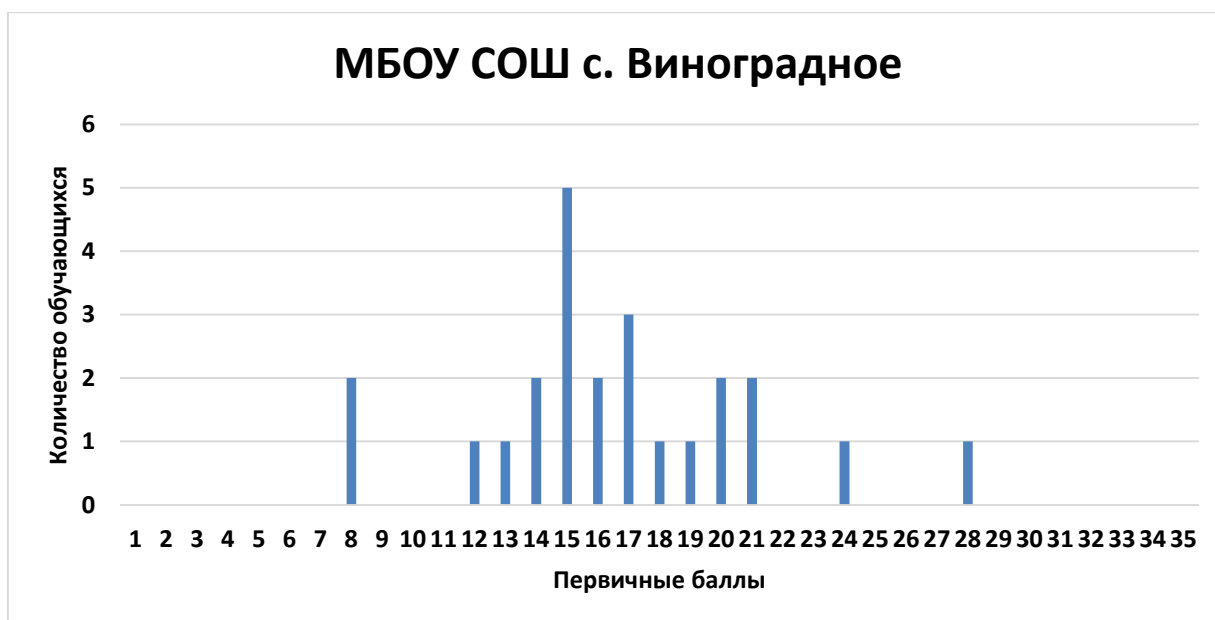
6. Протокол сбора результатов ВПР география 7 класса

Код	Вариант	1.1 (26)	1.2 (26)	1.3 (26)	2.1 (26)	2.2 (26)	2.3 (26)	3.1 (26)	3.2 (26)	3.3 (26)	4.1 (16)	4.2 (26)	5.1 (26)	5.2 (36)	6.1 (16)	6.2 (16)	6.3 (16)	7.1 (26)	7.2 (16)	8.1 (16)	8.2 (26)	Класс №	Пол	Отметка за предыдущий четверть	Итого баллов	Отметка за ВПР	
70001	2	2	1	X	X	2	2	2	2	2	1	2	2	0	X	0	0	2	X	1	X	1	м	3	21	3	
70002	1	0	1	0	1	2	2	X	X	X	0	0	2	0	X	1	1	2	1	1	2	1	м	4	16	3	
70003	1	0	0	0	X	2	2	X	X	X	1	2	2	0	X	1	1	2	0	0	1	1	м	3	14	3	
70004	1	2	0	1	X	2	2	0	1	2	1	1	2	3	X	1	1	1	1	1	2	1	м	4	24	4	
70005	2	0	1	0	2	2	2	X	0	0	1	2	2	X	X	0	0	2	X	1	2	1	м	3	17	3	
70006	2	0	0	0	0	2	2	0	0	0	1	2	2	0	X	0	0	2	1	1	2	1	м	3	15	3	
70007	1	0	0	X	0	2	2	0	1	X	1	2	2	0	X	X	1	2	1	1	1	1	м	4	16	3	
70008	Отсутствовал																										
70009	2	0	0	X	X	2	2	X	0	X	1	2	2	X	X	1	1	0	1	1	2	1	ж	4	15	3	
70010	1	0	1	2	2	2	2	0	1	0	1	0	2	0	X	1	1	2	0	1	2	1	ж	4	20	3	
70011	2	0	X	X	X	2	2	X	X	X	1	2	2	2	X	0	0	2	X	1	1	1	ж	3	15	3	
70012	2	0	0	0	0	2	2	X	0	X	1	2	2	0	X	1	1	2	1	1	2	1	м	4	17	3	
70013	1	0	0	0	X	2	2	X	1	X	1	2	2	X	X	1	1	2	0	0	0	1	м	3	14	3	
70014	2	0	0	X	0	2	2	0	X	0	1	0	2	0	X	X	X	0	0	1	X	1	ж	3	8	2	
70015	1	1	1	X	X	2	2	0	1	X	1	2	2	0	X	1	0	1	1	0	0	1	ж	3	15	3	
70016	1	0	0	X	X	2	2	0	0	0	1	X	0	X	X	X	1	1	X	1	0	1	м	3	8	2	
70017	2	0	X	X	X	2	2	X	X	X	1	2	2	0	X	1	1	1	X	X	0	1	ж	3	12	3	
70018	1	2	X	0	X	2	2	2	2	2	0	0	2	0	X	1	1	2	0	1	2	1	ж	4	21	3	
70019	1	2	2	2	X	2	2	2	2	0	1	2	2	3	X	1	1	2	1	1	X	1	ж	4	28	4	
70020	2	0	0	1	2	2	2	0	0	0	1	2	2	X	X	X	1	2	0	1	1	1	ж	4	17	3	
70021	1	0	0	1	2	2	2	0	0	0	1	2	2	0	X	0	1	2	1	1	2	1	м	3	19	3	
70022	1	0	0	0	2	2	2	2	2	0	1	1	2	0	X	1	1	1	1	1	1	1	ж	4	20	3	
70023	2	0	0	0	X	2	1	2	2	X	1	2	2	0	X	X	1	2	X	1	2	1	м	3	18	3	
70024	2	0	0	0	0	2	0	0	0	0	1	2	2	X	X	1	1	2	1	1	2	1	м	3	15	3	
70025	2	0	1	0	X	2	2	X	0	X	1	0	2	0	X	0	1	2	X	1	1	1	м	3	13	3	

7. Распределение первичных баллов

Кол-во баллов	1	2	3	4	5	6	7	8	9	10	11	12	13	14	15
Кол-во обуч-ся	0	0	0	0	0	0	0	2	0	0	0	1	1	2	5
в %	0	0	0	0	0	0	0	8,3	0	0	0	4,2	4,2	8,3	20,8

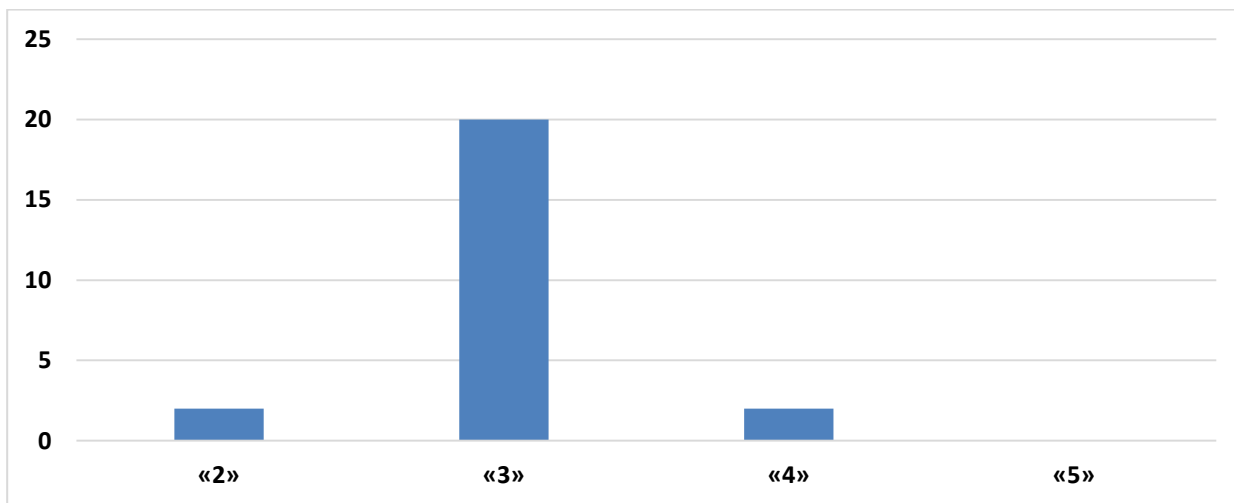
Кол-во баллов в	16	17	18	19	20	21	22	23	24	25	26	27	28	29	30	31	32	33	34	35
Кол-во обуч-ся	2	3	1	1	2	2	0	0	1	0	0	0	1	0	0	0	0	0	0	0
в %	8,3	12,5	4,2	4,2	8,3	8,3	0	0	4,2	0	0	0	4,2	0	0	0	0	0	0	0



Отметка по пятибалльной шкале	«2»	«3»	«4»	«5»
Первичные баллы	0–10	11–22	23–30	31–35

6. Статистика по отметкам ВПР 2023 г. география 7 класс

	Кол-во участников	«2»	«3»	«4»	«5»
МБОУ СОШ с.Виноградное	24	2	20	2	0



Успеваемость 91,67%

Качество знаний 8,33%

Степень обученности (СОУ) 36,67%

Средний балл 3,00

7. Сравнение отметок с отметками по журналу

Группы участников	Кол-во участников	%
МБОУ СОШ с.Виноградное		
Понизили (Отметка < Отметка по журналу) %	10	41,7
Подтвердили (Отметка = Отметке по журналу) %	14	58,3
Повысили (Отметка > Отметка по журналу) %	0	0
Всего	16	100



Исходя из сравнительного анализа отметок с отметками по журналу понизили свои отметки 41,7%, подтвердили 58,3%, повысили 0 % учащихся. Это означает, что оценки по предмету в 7 классе не являются объективными.

8. Кодификаторы проверяемых элементов содержания и требований к уровню подготовки обучающихся.

Таблица 1

Код	Проверяемые элементы содержания
1	Освоение Земли человеком
1.1	Важнейшие географические открытия и путешествия в древности и эпоху Средневековья
1.2	Важнейшие географические открытия и путешествия в XVI–XIX вв.
1.3	Важнейшие географические открытия и путешествия в XX в.
1.4	Описание и нанесение на контурную карту географических объектов одного из изученных маршрутов
2	Главные закономерности природы Земли
2.1	Литосфера и рельеф Земли. Литосферные плиты. Сейсмические пояса Земли. Строение земной коры. Типы земной коры. Формирование современного рельефа Земли. Полезные ископаемые
2.2	Атмосфера и климаты Земли. Распределение температуры, осадков, поясов атмосферного давления на Земле, их отражение на климатических картах. Графическое изображение климатических показателей. Разнообразие климата на Земле. Климатообразующие факторы и процессы, происходящие в атмосфере. Характеристика климатических поясов Земли
2.3	Мировой океан – основная часть гидросферы. Мировой океан и его части. Океанические течения. Система океанических течений. Характерные черты природы океанов Земли и их отличительные особенности
2.4	Географическая оболочка. Свойства и особенности строения географической оболочки. Общие географические закономерности. Географическая зональность. Природные зоны Земли. Высотная поясность
3	Характеристика материков Земли
3.1	Географическое положение и природа материков Земли. Особенности рельефа и полезные ископаемые. Климат и внутренние воды. Растительный и животный мир. Эндемики. Природные зоны. Причины природного разнообразия. Характеристика природы отдельных территорий и оценка для жизни людей
3.2	Население материков Земли. Регионы и страны материков (население, образ жизни, культура, хозяйство)

В табл. 2 приведен кодификатор проверяемых требований к уровню подготовки.

Таблица 2

Проверяемые требования к уровню подготовки	
Код	Метапредметные
1.1	Умения определять понятия, создавать обобщения, устанавливать аналогии, классифицировать, самостоятельно выбирать основания и критерии для классификации
1.2	Умения устанавливать причинно-следственные связи, строить логическое рассуждение, умозаключение (индуктивное, дедуктивное и по аналогии)

	и делать выводы
1.3	Умения создавать, применять и преобразовывать знаки и символы, модели и схемы для решения учебных и познавательных задач
1.4	Смысловое чтение
1.5	Умение осознанно использовать речевые средства в соответствии с задачами коммуникации для выражения своих мыслей, планирования своей деятельности, формулирования и аргументации своего мнения; владение письменной речью
1.6	Умение применять географическое мышление в познавательной, коммуникативной и социальной практике
1.7	Умение оценивать правильность выполнения учебной задачи собственные возможности ее решения
1.8	Владение основами самоконтроля, самооценки, принятия решений и осуществления осознанного выбора в учебной и познавательной деятельности
	Предметные
2.1	Представления об основных этапах географического освоения Земли, открытиях великих путешественников и землепроходцев, исследованиях материков Земли
2.2	Первичные компетенции использования территориального подхода как основы географического мышления; владение понятийным аппаратом географии; умение находить и распознавать ответы на вопросы, возникающие в ситуациях повседневного характера, узнавать в них проявление тех или иных географических процессов или закономерностей
2.3	Умения ориентироваться в источниках географической информации: находить и извлекать необходимую информацию; определять и сравнивать качественные и количественные показатели, характеризующие географические объекты, процессы и явления, их положение в пространстве; выявлять недостающую и/или взаимодополняющую географическую информацию, представленную в одном или нескольких источниках; представлять в различных формах географическую информацию, необходимую для решения учебных и практико-ориентированных задач
2.4	Умения использовать источники географической информации для решения различных задач: выявление географических зависимостей и закономерностей; объяснение географических явлений и процессов; расчет количественных показателей, характеризующих географические объекты, явления и процессы; сопоставление, сравнение и/или оценка географической информации
2.5	Умения: различать изученные географические объекты, процессы и явления; сравнивать географические объекты, процессы и явления на основе известных характерных свойств и проводить их простейшую классификацию; описывать по карте положение и взаиморасположение географических объектов
2.6	Способность использовать знания о географических законах и закономерностях, о взаимосвязях между изученными географическими объектами, процессами и явлениями для объяснения их свойств, условий протекания и различий
2.7	Умения: различать географические процессы и явления, определяющие особенности природы и населения материков и океанов, отдельных регионов и стран; устанавливать черты сходства и различия особенностей природы и населения, материальной и духовной культуры регионов и отдельных стран

2.8	Способность использовать знания о населении и взаимосвязях между изученными демографическими процессами и явлениями для решения различных учебных и практико-ориентированных задач
-----	--

11. Распределение заданий проверочной работы по позициям кодификаторов

Распределение заданий по позициям кодификатора приведено в табл. 3.

Таблица 3

№	Проверяемые элементы содержания	Проверяемые требования (умения)	Код КТ	Уровень сложности	Максимальный балл	Количество обучающихся, выполнивших задание	Процент выполнения
1	Освоение Земли человеком. Мировой океан и его части. Географическое положение и природа материков Земли	Умения определять понятия, создавать обобщения, устанавливать аналогии. Умения устанавливать причинно-следственные связи, строить логическое рассуждение. Смысловое чтение. Представления об основных этапах географического освоения Земли, открытиях великих путешественников и землепроходцев, исследованиях материков Земли. Первичные компетенции использования территориального подхода как основы географического мышления, владения понятийным аппаратом географии.	1.1–1.4, 2.3, 3.1/1.1, 1.2, 1.4, 2.1–2.5	Б	6	10	41,7%
2	Литосфера положение и природа материков Земли	Умения создавать, применять и преобразовывать знаки и символы, модели и схемы для решения учебных задач. Умения ориентироваться в источниках географической информации; определять и сравнивать качественные и количественные показатели, характеризующие географические объекты, их положение в пространстве. Умения использовать источники географической информации для решения различных задач: выявление географических зависимостей и закономерностей; расчет количественных показателей, характеризующих географические объекты; сопоставление географической информации. Умения различать изученные географические объекты, сравнивать географические объекты на основе известных характерных свойств.	2.1, 3.1/1.3, 2.3–2.6	Б	6	24	100%

		Способность использовать знания о географических законах и закономерностях.					
3	Атмосфера Земли. Географическая оболочка. Географическое положение материков Земли	Умения определять понятия, создавать обобщения, устанавливать аналогии, классифицировать. Умения устанавливать причинно-следственные связи, строить логическое рассуждение. Умения ориентироваться в источниках географической информации: находить и извлекать необходимую информацию; определять и сравнивать качественные и количественные показатели, характеризующие географические объекты, процессы и явления, их положение в пространстве; выявлять взаимодополняющую географическую информацию, представленную в одном или нескольких источниках. Умение использовать источники географической информации для решения различных задач. Умения: различать изученные географические объекты, процессы и явления; сравнивать географические объекты, процессы и явления на основе известных характерных свойств. Способность использовать знания о географических законах и закономерностях	2.2, 2.4, 3.1/ 1.2, 1.3, 2.3–2.6	Б	6	10	41,7%
4	Главные закономерности природы Земли	Умения устанавливать причинно-следственные связи, строить логическое рассуждение, умозаключение и делать выводы. Умения создавать, применять и преобразовывать модели и схемы для решения учебных задач. Умения ориентироваться в источниках географической информации:	2.1– 2.4/ 1.2, 1.3, 2.3– 2.7	П	3	22	91,7%

		находить и извлекать необходимую информацию; определять и сравнивать показатели, характеризующие географические объекты, процессы и явления, их положение в пространстве. Умение использовать источники географической информации для решения различных задач. Умение различать изученные географические объекты, процессы и явления на основе известных характерных свойств. Способность использовать знания о географических законах и закономерностях, о взаимосвязях между изученными географическими объектами, процессами и явлениями для объяснения их свойств, условий протекания и различий. Умение различать географические процессы и явления, определяющие особенности природы материков и океанов					
5	Географическое положение и природа материков Земли.	Умения определять понятия, создавать обобщения, устанавливать аналогии, классифицировать. Умения устанавливать причинно-следственные связи, строить логическое рассуждение. Умения: различать изученные географические объекты, процессы и явления; сравнивать географические объекты, процессы и явления на основе известных характерных свойств и проводить их простейшую классификацию. Умение различать географические процессы и явления, определяющие особенности природы и населения материков и океанов	3.1/ 1.1, 1.2, 2.5, 2.7	Б	5	23	95,8%
6	Главные закономерности природы Земли. Население материков Земли	Умения устанавливать причинно-следственные связи, строить логическое рассуждение. Умение применять географическое мышление в познавательной, коммуникативной и социальной практике. Первичные компетенции использования территориального подхода как основы географического мышления; умения находить и распознавать ответы на вопросы, возникающие в ситуациях повседневного характера, узнавать в них проявление тех или иных географических процессов или закономерностей. Умение	2.4, 3.2/ 1.2, 1.6, 2.2, 2.4, 2.6	Б	3	19	79,2%

		использовать источники географической информации для решения различных задач. Способность использовать знания о географических законах и закономерностях, о взаимосвязях между изученными географическими объектами, процессами и явлениями для объяснения их свойств, условий протекания и различий					
7	Население материков Земли	Умение устанавливать причинно-следственные связи, строить логическое рассуждение, умозаключение и делать выводы. Умения ориентироваться в источниках географической информации: находить и извлекать необходимую информацию; определять и сравнивать качественные и количественные показатели, характеризующие географические объекты, процессы и явления. Способность использовать знания о населении и взаимосвязях между изученными демографическими процессами и явлениями для решения различных учебных и практикоориентированных задач.	3.2/ 1.2, 2.3, 2.8	Б	3	23	95,8%
8	Географическое положение и природа материков Земли. Население материков Земли	Умения создавать, применять и преобразовывать знаки и символы, модели и схемы для решения учебных и познавательных задач. Умение осознанно использовать речевые средства в соответствии с задачей коммуникации для выражения своих мыслей, владение письменной речью. Умение применять географическое мышление в познавательной, коммуникативной и социальной практике.	3.1, 3.2/ 1.3, 1.5, 1.6, 2.2, 2.7	Б	3	21	87,5%
<p>Всего заданий – 8 / 24 пункта заданий, из них по уровню сложности: Б – 7; П – 1. Время выполнения проверочной работы – 90 мин. Максимальный первичный балл – 35.</p>							

Как видно из таблицы, наибольшее затруднение у учащихся вызвали следующие блоки примерной основной образовательной программы (ПООП):

- ✓ Блоки с желтым фоном <60%;
- ✓ Блоки с оранжевым фоном <50%;
- ✓ Блоки с красным фоном <40%.

Диаграмма выполнения заданий проверочной работы по позициям кодификаторов

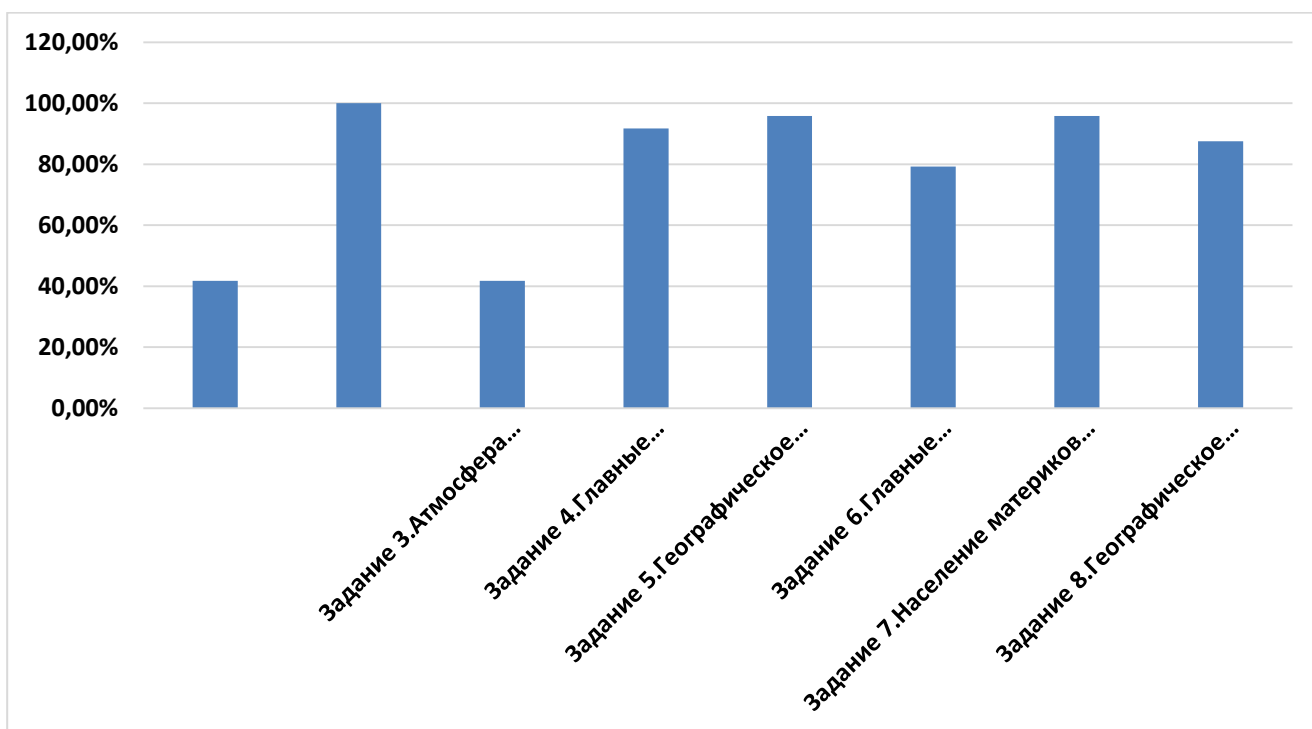
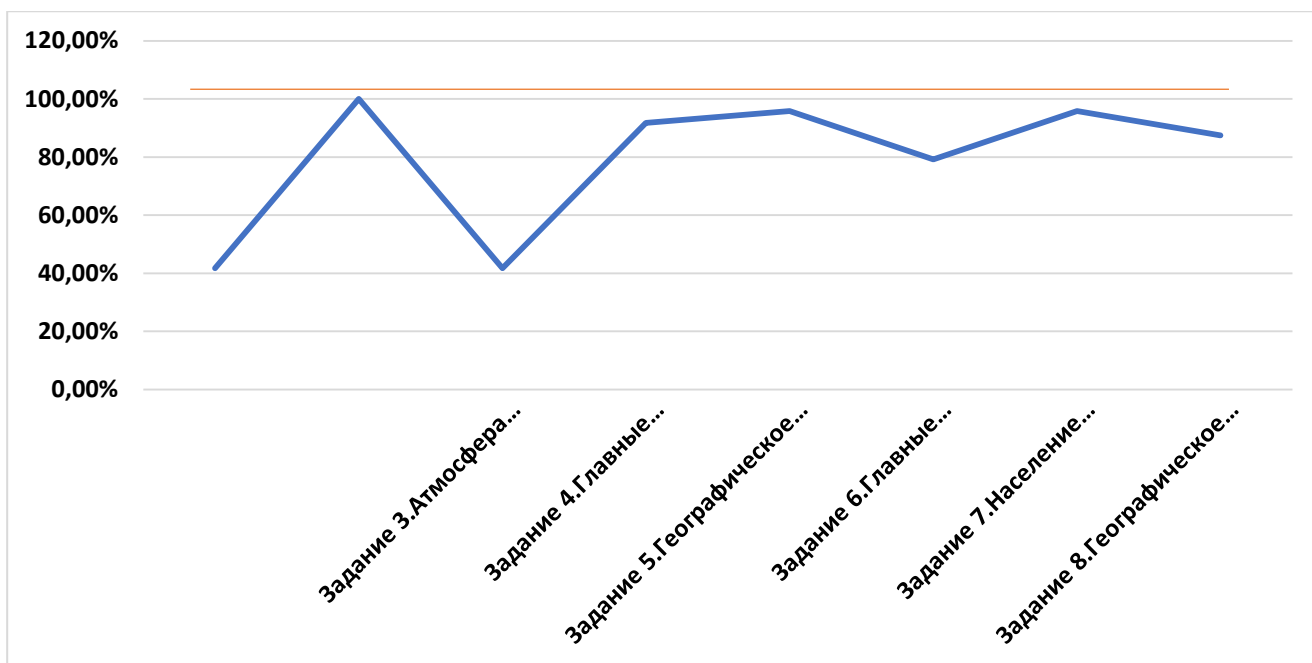


График достигнутых результатов в сравнении с планируемыми



— Достигнутые — Планируемые

12. Выводы по результатам ВПР-2023 и пути по улучшению результатов и совершенствованию методики преподавания географии в 7 классе.

Основные выводы:

Результаты всероссийской проверочной работы по географии в 7 классе показали средние баллы. Большинство обучающихся подтвердили свои оценки. Результаты Всероссийской проверочной работы демонстрируют средний уровень подготовки учащихся 7 класса.

Типичные ошибки:

1. Соотношение материков и океанов с путешественниками, имена которых вошли в историю открытия.
2. Обозначение на карте точки по заданным координатам и определение направления.
3. Простейшие вычисления времени в разных частях Земли.
4. Соотношение стран мира и изображений наиболее известных достопримечательностей.

Причины:

1. Не сформировались умения анализа, сопоставления и оценивания содержания в картографических, статистических источниках информации о событиях и природных явлениях.
2. Сущность природных явлений учащимся не искажена, но возникли трудности при их описании.
3. Мало времени уделялось на уроке работе с краеведческими материалами.

Рекомендуется:

1. Провести работу над ошибками.
2. Продолжать формировать навыки самостоятельной работы обучающихся.
3. В учебном году внести дополнительные задания на уроках по темам: «Движение Земли вокруг Солнца», «Пояса освещенности. Часовые пояса», «Градусная сетка», «Географические координаты. Широта. Долгота», «Многообразие стран мира. Столицы и крупные города», «Мировое хозяйство», «Многообразие стран мира. Основные типы стран», «Атмосферное давление. Ветер», «Природные зоны».
4. Усилить работу на уроках по сопоставлению географических карт различной тематики. Сформировать комплекс умений работы с географической картой и представления об основных открытиях великих путешественников и землепроходцев. Научить определять отмеченные на карте материки или океаны. Сформировать умение соотносить эти материки или океаны с путешественниками, имена которых вошли в историю открытия и освоения одного из этих материков или океанов, и обозначение на карте связанных с этим материком или океаном указанных географических объектов (например, океанов, омывающих данный материк).
5. Формировать у обучающихся умение выявлять роль планетарных явлений в жизни людей на основе проведения простейших вычислений и сопоставления времени в разных частях Земли на примере разных городов нашей страны или сравнения особенностей сезонов года в разных частях Земли.
6. Усилить работу по определению основных географических закономерностей и научить обучающихся устанавливать соответствия элементов описания и природных зон, к которым эти элементы описания относятся, а также узнавать природные зоны по их изображениям.
7. Расширять кругозор обучающихся, привлекая их к внеурочной деятельности по географии, к участию в конкурсном и олимпиадном движении, к экскурсиям по родному краю и городу.
8. Формировать у обучающихся умение соотносить страны мира и изображения наиболее известных достопримечательностей столиц и крупных городов или наиболее ярких особенностей населения этих стран.
9. Продолжить работу по формированию и развитию у обучающихся основных предметных умений и видов деятельности в соответствии с ФГОС и ООП ООО.