

## Анализ ВПР-2023 (весна) по географии 6 класс

### МБОУ СОШ с. Виноградное



#### 1. Назначение всероссийской проверочной работы

Всероссийские проверочные работы (ВПР) проводятся в целях осуществления мониторинга результатов перехода на ФГОС и направлены на выявление качества подготовки обучающихся.

Назначение ВПР по учебному предмету «География» – оценить качество общеобразовательной подготовки обучающихся 6 классов в соответствии с требованиями ФГОС. КИМ ВПР позволяют осуществить диагностику достижения предметных и метапредметных результатов обучения, в том числе овладение межпредметными понятиями и способность использования универсальных учебных действий (УУД) в учебной, познавательной и социальной практике.

Результаты ВПР в совокупности с имеющейся в общеобразовательной организации информацией, отражающей индивидуальные образовательные траектории обучающихся, могут быть использованы для оценки личностных результатов обучения. Результаты ВПР могут быть использованы общеобразовательными организациями для совершенствования методики преподавания географии на начальном этапе обучения предмету, муниципальными и региональными органами исполнительной власти, осуществляющими государственное управление в сфере образования, для анализа текущего состояния муниципальных и региональных систем образования и формирования программ их развития.

Не предусмотрено использование результатов ВПР для оценки деятельности общеобразовательных организаций, учителей, муниципальных и региональных органов исполнительной власти, осуществляющих государственное управление в сфере образования.

#### 2. Количественный состав участников ВПР по географии в 6 классе

|                         | Кол-во участников |
|-------------------------|-------------------|
| МБОУ СОШ с. Виноградное | 21                |

### 3. Структура проверочной работы

Вариант проверочной работы состоит из 9 заданий, большинство из которых состоит из двух/трех частей (пунктов), объединенных содержанием (темой) задания, но различающихся по форме и решаемым обучающимися задачам.

Все задания проверяют умение обучающихся работать с различными источниками географической информации (картами, фотографиями, графиками и иными условно-графическими объектами, текстами, таблицами).

С учетом времени, отведенного на выполнение работы, задания требуют преимущественно краткого ответа в виде одного или нескольких слов, последовательности цифр, числа, а также в графической форме (в виде изображения символов) и записи ответа на контурной карте.

### 4. Система оценивания выполнения отдельных заданий и проверочной работы в целом

Полный правильный ответ на каждое из заданий 1.1, 2.2, 3.2, 4.1, 4.3, 5.2 и 6.2 оценивается 1 баллом. Если в ответе допущена хотя бы одна ошибка (один из элементов ответа записан неправильно или не записан), выставляется 0 баллов.

Полный правильный ответ на каждое из заданий 5.1, 7 и 9.1 оценивается 2 баллами. Если в ответах допущена одна ошибка (в том числе не указана одна необходимая цифра или указана лишняя цифра) или в ответах на задания 5.1 и 9.1 перепутаны местами две цифры, выставляется 1 балл; если допущено две или более ошибки – 0 баллов.

Ответы на задания 1.2, 2.1, 3.1, 3.3, 4.2, 6.1, 6.3, 8, 9.2, 9.3 оцениваются в соответствии с критериями.

Максимальный первичный балл за выполнение работы – 33.

**Рекомендации по переводу первичных баллов в отметки по пятибалльной шкале**

| Отметка по пятибалльной шкале | «2» | «3»   | «4»   | «5»   |
|-------------------------------|-----|-------|-------|-------|
| Первичные баллы               | 0–9 | 10–20 | 21–28 | 29–33 |

### 5. Время выполнения варианта проверочной работы

На выполнение проверочной работы по учебному предмету «География» дается 45 минут.

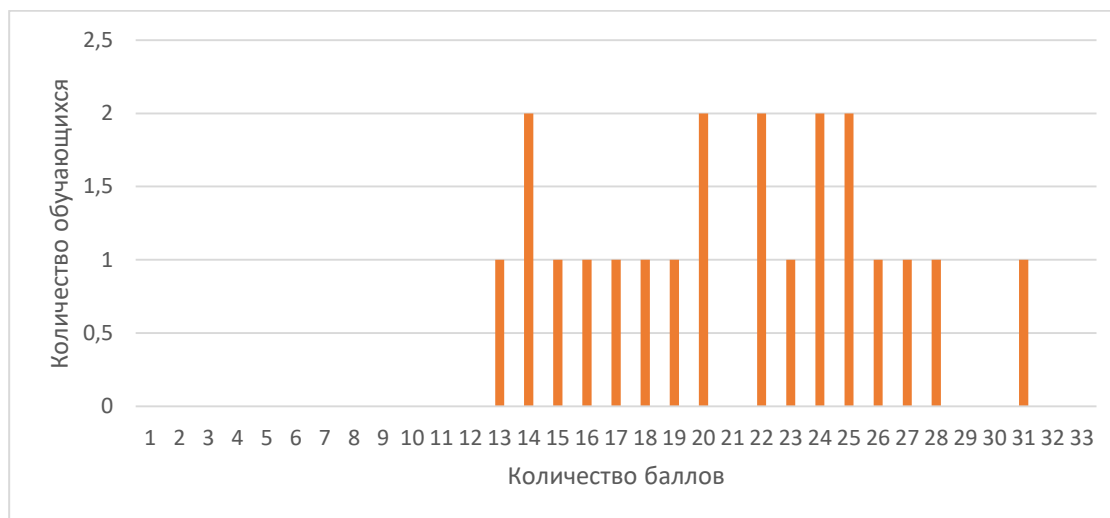
## 6. Протокол сбора результатов ВПР география 6 класса

|       | Вариант | 1.1<br>(16) | 1.2<br>(26) | 2.1<br>(26) | 2.2<br>(16) | 3.1<br>(26) | 3.2<br>(16) | 3.3<br>(26) | 4.1<br>(16) | 4.2<br>(26) | 4.3<br>(16) | 5.1<br>(26) | 5.2<br>(16) | 6.1<br>(26) | 6.2<br>(16) | 6.3<br>(26) | 7<br>(26) | 8<br>(26) | 9.1<br>(26) | 9.2<br>(26) | 9.3<br>(26) | Класс<br>№ | Пол | Отметка за предыдущую четверть | Итого баллов | Отметка за ВПР |
|-------|---------|-------------|-------------|-------------|-------------|-------------|-------------|-------------|-------------|-------------|-------------|-------------|-------------|-------------|-------------|-------------|-----------|-----------|-------------|-------------|-------------|------------|-----|--------------------------------|--------------|----------------|
| 60001 | 1       | 0           | 1           | 2           | 0           | 2           | 1           | 2           | 1           | 0           | 1           | 2           | 1           | 1           | 1           | 0           | 2         | 2         | 1           | 2           | 2           | 1          | м   | 4                              | 24           | 4              |
| 60002 | 2       | 0           | 0           | 2           | 1           | 2           | 1           | 0           | 1           | 0           | 1           | 2           | 1           | 2           | 1           | 2           | 2         | 2         | 2           | 2           | 2           | 1          | ж   | 5                              | 26           | 4              |
| 60003 | 1       | 0           | 2           | 0           | 0           | 2           | 1           | 0           | 1           | 0           | 1           | 1           | 1           | 2           | 1           | 0           | 2         | 0         | 0           | 2           | 2           | 1          | ж   | 4                              | 18           | 3              |
| 60004 | 1       | 0           | 0           | 2           | 0           | 2           | 1           | 0           | 0           | 0           | 1           | 2           | 1           | 2           | 1           | 0           | 2         | 2         | 0           | 2           | 2           | 1          | ж   | 3                              | 20           | 3              |
| 60005 | 2       | 0           | 0           | 2           | 1           | 2           | 1           | 2           | 1           | 0           | 1           | 2           | 1           | 2           | 1           | 0           | 2         | 2         | 2           | 0           | 0           | 1          | ж   | 4                              | 22           | 4              |
| 60006 | 1       | 1           | 2           | 2           | 0           | 1           | 0           | 2           | 1           | 0           | 0           | 2           | 1           | 2           | 1           | 2           | 1         | 1         | 2           | 2           | 0           | 1          | м   | 3                              | 23           | 4              |
| 60007 | 2       | 0           | 0           | 2           | 0           | 2           | 0           | 0           | 1           | 0           | 0           | 2           | 0           | 0           | 1           | 2           | 2         | 2         | 0           | 0           | 0           | 1          | м   | 2                              | 14           | 3              |
| 60008 | 2       | 1           | 2           | 2           | 1           | 0           | 1           | 0           | 1           | 2           | 1           | 2           | 1           | 2           | 1           | 1           | 1         | 2         | 2           | 2           | 0           | 1          | ж   | 4                              | 25           | 4              |
| 60009 | 1       | 1           | 2           | 1           | 0           | 2           | 1           | 0           | 1           | 2           | 1           | 2           | 1           | 2           | 0           | 1           | 2         | 2         | 2           | 2           | 2           | 1          | м   | 3                              | 27           | 4              |
| 60010 | 1       | 1           | 2           | 2           | 0           | 1           | 0           | 2           | 0           | 0           | 1           | 1           | 1           | 0           | 0           | 0           | 0         | 2         | 0           | 0           | 1           | 1          | м   | 2                              | 14           | 3              |
| 60011 | 2       | 0           | 0           | 0           | 0           | 2           | 1           | 2           | 0           | 0           | 1           | 0           | 0           | 2           | 1           | 1           | 1         | 2         | 2           | 2           | 0           | 1          | м   | 2                              | 17           | 3              |
| 60012 | 2       | 0           | 0           | 2           | 0           | 2           | 1           | 0           | 0           | 0           | 1           | 2           | 0           | 0           | 1           | 2           | 0         | 2         | 2           | 0           | 0           | 1          | м   | 2                              | 15           | 3              |
| 60013 | 2       | 0           | 0           | 0           | 1           | 2           | 1           | 2           | 1           | 1           | 1           | 0           | 1           | 0           | 1           | 0           | 2         | 0         | 0           | 0           | 0           | 1          | ж   | 4                              | 13           | 3              |
| 60014 | Отсут.  |             |             |             |             |             |             |             |             |             |             |             |             |             |             |             |           |           |             |             |             |            |     |                                |              |                |
| 60015 | 1       | 1           | 2           | 2           | 0           | 1           | 1           | 0           | 0           | 0           | 1           | 2           | 1           | 2           | 1           | 2           | 0         | 0         | 0           | 0           | 0           | 1          | ж   | 4                              | 16           | 3              |
| 60016 | 1       | 1           | 2           | 2           | 0           | 2           | 1           | 2           | 1           | 0           | 0           | 2           | 1           | 2           | 1           | 2           | 2         | 2         | 2           | 2           | 1           | 1          | м   | 4                              | 28           | 4              |
| 60017 | 2       | 1           | 2           | 2           | 1           | 2           | 1           | 2           | 1           | 2           | 1           | 2           | 1           | 2           | 1           | 0           | 2         | 2         | 2           | 2           | 2           | 1          | м   | 5                              | 31           | 5              |
| 60018 | 2       | 0           | 0           | 2           | 1           | 2           | 1           | 0           | 1           | 2           | 1           | 2           | 1           | 2           | 1           | 0           | 2         | 2         | 0           | 2           | 2           | 1          | м   | 4                              | 24           | 4              |
| 60019 | 1       | 1           | 2           | 2           | 0           | 0           | 1           | 2           | 1           | 0           | 1           | 2           | 1           | 1           | 1           | 2           | 2         | 2         | 2           | 0           | 2           | 1          | м   | 4                              | 25           | 4              |
| 60020 | 1       | 1           | 2           | 2           | 0           | 2           | 1           | 2           | 0           | 0           | 0           | 2           | 1           | 2           | 0           | 0           | 2         | 2         | 0           | 0           | 0           | 1          | м   | 3                              | 19           | 3              |
| 60021 | 1       | 1           | 2           | 2           | 0           | 0           | 1           | 1           | 1           | 2           | 1           | 0           | 1           | 1           | 0           | 1           | 0         | 2         | 0           | 2           | 2           | 1          | ж   | 4                              | 20           | 3              |
| 60022 | 2       | 1           | 1           | 2           | 1           | 0           | 1           | 0           | 1           | 0           | 1           | 1           | 1           | 2           | 1           | 1           | 2         | 2         | 2           | 2           | 0           | 1          | ж   | 3                              | 22           | 4              |

## 7. Распределение первичных баллов

|                    |   |   |   |   |   |   |   |   |   |    |    |    |     |     |     |
|--------------------|---|---|---|---|---|---|---|---|---|----|----|----|-----|-----|-----|
| Кол-во баллов      | 1 | 2 | 3 | 4 | 5 | 6 | 7 | 8 | 9 | 10 | 11 | 12 | 13  | 14  | 15  |
| Кол-во обучающихся | 0 | 0 | 0 | 0 | 0 | 0 | 0 | 0 | 0 | 0  | 0  | 0  | 1   | 2   | 1   |
| в %                | 0 | 0 | 0 | 0 | 0 | 0 | 0 | 0 | 0 | 0  | 0  | 0  | 4,8 | 9,5 | 4,8 |

|                    |     |     |     |     |     |    |     |     |     |     |     |     |     |    |    |     |    |    |
|--------------------|-----|-----|-----|-----|-----|----|-----|-----|-----|-----|-----|-----|-----|----|----|-----|----|----|
| Кол-во баллов      | 16  | 17  | 18  | 19  | 20  | 21 | 22  | 23  | 24  | 25  | 26  | 27  | 28  | 29 | 30 | 31  | 32 | 33 |
| Кол-во обучающихся | 1   | 1   | 1   | 1   | 2   | 0  | 2   | 1   | 2   | 2   | 1   | 1   | 1   | 0  | 0  | 1   | 0  | 0  |
| в %                | 4,8 | 4,8 | 4,8 | 4,8 | 9,5 | 0  | 9,5 | 4,8 | 9,5 | 9,5 | 4,8 | 4,8 | 4,8 | 0  | 0  | 4,8 | 0  | 0  |

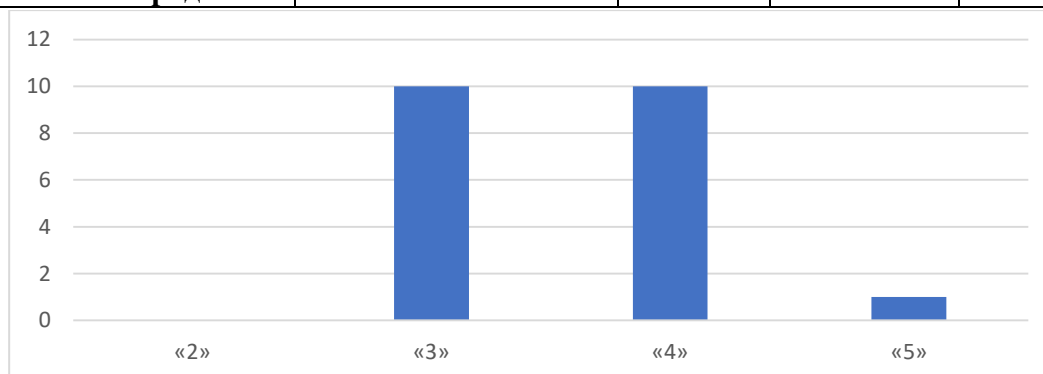


|                               |     |       |       |       |
|-------------------------------|-----|-------|-------|-------|
| Отметка по пятибалльной шкале | «2» | «3»   | «4»   | «5»   |
| Первичные баллы               | 0–9 | 10–20 | 21–28 | 29–33 |

**Рекомендации по переводу первичных баллов в отметки по пятибалльной шкале**

## 8. Статистика по отметкам ВПР 2023 г. география 6 класс

|                               |                   |          |           |           |          |
|-------------------------------|-------------------|----------|-----------|-----------|----------|
|                               | Кол-во участников | «2»      | «3»       | «4»       | «5»      |
| <b>МБОУ СОШ с.Виноградное</b> | <b>21</b>         | <b>0</b> | <b>10</b> | <b>10</b> | <b>1</b> |



**Успеваемость 100%**

Качество знаний 52,38%

Степень обученности (СОУ) 52,38%

Средний балл 3,57

#### 9. Сравнение отметок с отметками по журналу

| Группы участников                            | Кол-во участников | %    |
|--|-------------------|------|
| МБОУ СОШ с.Виноградное                       |                   |      |
| Понизили (Отметка < Отметка по журналу) %    | 5                 | 23,8 |
| Подтвердили (Отметка = Отметке по журналу) % | 9                 | 42,9 |
| Повысили (Отметка > Отметка по журналу) %    | 7                 | 33,3 |
| Всего  | 21                | 100  |



Исходя из сравнительного анализа отметок с отметками по журналу понизили свои отметки 23,8%, подтвердили 42,9%, повысили 33,3 % учащихся. Это означает, что оценки по предмету в 6 классе являются объективными.

#### 10. Кодификаторы проверяемых элементов содержания и требований к уровню подготовки обучающихся.

В табл. 1 приведен кодификатор проверяемых элементов содержания.

Таблица 1

| Код      | Проверяемые элементы содержания  |
|----------|--|
| <b>1</b> | <b>Развитие географических знаний о Земле</b>  |
| 1.1      | Представления о Земле в древности. Географические открытия и путешествия в эпоху Средневековья                 |
| 1.2      | Эпоха Великих географических открытий (открытие Нового света, морского пути в Индию, кругосветные путешествия) |

|          |   |
|----------|---|
| 1.3      | Географические открытия XVII–XIX вв. (исследования и открытия на территории Евразии (в том числе на территории России), Австралии и Океании, Африки, Северной и Южной Америки, Антарктиды)  |
| 1.4      | Географические открытия в XX веке (открытие Южного и Северного полюсов, исследования океанов, покорение высочайших вершин и глубочайших впадин)   |
| <b>2</b> | <b>Земля – часть Солнечной системы. Движения Земли и их следствия</b>   |
| 2.1      | Форма и размеры Земли. Наклон земной оси к плоскости орбиты   |
| 2.2      | Движение Земли вокруг Солнца. Смена времен года. Тропики и полярные круги. Неравномерное распределение солнечного света и тепла на поверхности Земли  |
| 2.3      | Осевое вращение Земли. Смена дня и ночи, сутки, часовые пояса   |
| <b>3</b> | <b>Изображения земной поверхности</b>   |
| 3.1      | Глобус и географическая карта. Масштаб и условные знаки на карте. Градусная сеть: параллели и меридианы. Географические координаты: географическая широта, географическая долгота. Способы изображения рельефа земной поверхности на карте. Определение географических координат различных объектов, направлений, расстояний, абсолютных высот по карте |
| 3.2      | План местности. Масштаб. Азимут. Определение направлений и расстояний на плане. Способы изображения рельефа земной поверхности на плане, определение абсолютных высот. Условные знаки. Чтение плана местности. Решение практических задач с использованием плана местности  |
| <b>4</b> | <b>Литосфера – «каменная» оболочка Земли</b>  |
| 4.1      | Внутреннее строение Земли. Земная кора и литосфера. Горные породы и полезные ископаемые. Движения земной коры и их проявления на земной поверхности: землетрясения, вулканы, гейзеры  |
| 4.2      | Рельеф Земли. Зависимость крупнейших форм рельефа от строения земной коры. Основные формы рельефа – горы и равнины. Образование и изменение равнин с течением времени. Классификация равнин по абсолютной высоте. Разнообразие гор по возрасту и строению. Классификация гор по абсолютной высоте. Рельеф дна океанов. Формы рельефа своей местности    |
| <b>5</b> | <b>Гидросфера – водная оболочка Земли</b>   |
| 5.1      | Мировой океан и его части. Свойства вод Мирового океана – температура и соленость. Движение воды в океане   |
| 5.2      | Воды суши. Реки: основные части речной системы, характер, питание и режим рек. Озера и их происхождение. Ледники: горное и покровное оледенение, многолетняя мерзлота. Подземные воды. Болота. Каналы. Водохранилища. Объекты гидросферы своей местности  |
| 5.3      | Стихийные явления в гидросфере  |
| <b>6</b> | <b>Атмосфера – воздушная оболочка Земли</b>   |
| 6.1      | Температура воздуха. Суточный и годовой ход температур и его графическое отображение. Среднесуточная, среднемесячная, среднегодовая температура. Зависимость температуры от географической широты. Тепловые пояса   |
| 6.2      | Вода в атмосфере. Облака и атмосферные осадки   |
| 6.3      | Атмосферное давление. Ветер. Постоянные и переменные ветра. Графическое отображение направления ветра. Роза ветров. Циркуляция атмосферы  |
| 6.4      | Влажность воздуха. Понятие погоды. Наблюдения и прогноз погоды  |
| 6.5      | Погода и климат. Климатообразующие факторы. Климаты Земли. Климатические пояса  |
| 6.6      | Стихийные явления в атмосфере   |
| <b>7</b> | <b>Биосфера – живая оболочка Земли</b>  |
| 7.1      | Жизнь в океане  |

|          |  |
|----------|--|
| 7.2      | Жизнь на поверхности суши: особенности распространения растений и животных в лесных и безлесных пространствах. Растения и животные своей местности |
| <b>8</b> | <b>Географическая оболочка</b>   |
| 8.1      | Взаимодействие оболочек Земли. Природные комплексы. Природные комплексы своей местности  |
| 8.2      | Закономерности географической оболочки: географическая зональность и высотная поясность. Природные зоны Земли                                      |
| <b>9</b> | <b>Человечество на Земле</b>   |
| 9.1      | Численность и состав населения Земли   |
| 9.2      | Расы, нации и народы планеты   |
| 9.3      | Страны на карте мира   |

В табл. 2 приведен кодификатор проверяемых требований к уровню подготовки.

Таблица 2

| Код | Проверяемые требования к уровню подготовки  |
|-----|---|
| 1   | <b>Метапредметные</b>   |
| 1.1 | Умение определять понятия, создавать обобщения, устанавливать аналогии, классифицировать, самостоятельно выбирать основания и критерии для классификации  |
| 1.2 | Умение устанавливать причинно-следственные связи, строить логическое рассуждение, умозаключение (индуктивное, дедуктивное и по аналогии) и делать выводы  |
| 1.3 | Умение создавать, применять и преобразовывать знаки и символы, модели и схемы для решения учебных и познавательных задач  |
| 1.4 | Смысловое чтение  |
| 1.5 | Умение осознанно использовать речевые средства в соответствии с задачей коммуникации для выражения своих мыслей, планирования своей деятельности, формулирования и аргументации своего мнения; владение письменной речью  |
| 1.6 | Умение применять географическое мышление в познавательной, коммуникативной и социальной практике  |
| 1.7 | Умение оценивать правильность выполнения учебной задачи, собственные возможности ее решения   |
| 1.8 | Владение основами самоконтроля, самооценки, принятия решений и осуществления осознанного выбора в учебной и познавательной деятельности   |
| 2   | <b>Предметные</b>   |
| 2.1 | Сформированность представлений о географии, ее роли в освоении планеты человеком, о географических знаниях как компоненте научной картины мира, их необходимости для решения современных практических задач рационального природопользования                            |
| 2.2 | Первичные компетенции использования территориального подхода как основы географического мышления  |
| 2.3 | Сформированность представлений об основных этапах географического освоения Земли, открытиях великих путешественников и землепроходцев   |
| 2.4 | Сформированность представлений и основополагающих теоретических знаний о целостности и неоднородности Земли как планеты в пространстве и во времени, особенностях природы, жизни, культуры и хозяйственной деятельности людей на разных материках и в отдельных странах |

|     |  |
|-----|--|
| 2.5 | Сформированность представлений о географических объектах, процессах, явлениях, закономерностях; владение понятийным аппаратом географии  |
| 2.6 | Владение основами картографической грамотности и использования географической карты для решения разнообразных задач  |
| 2.7 | Практические умения и навыки использования количественных и качественных характеристик компонентов географической среды  |
| 2.8 | Навыки использования различных источников географической информации для решения различных учебных и учебно-практических задач  |
| 2.9 | Умения и навыки использования разнообразных географических знаний для объяснения и оценки явлений и процессов, самостоятельного оценивания уровня безопасности окружающей среды, соблюдения мер безопасности в случае природных стихийных бедствий |

### 11. Распределение заданий проверочной работы по позициям кодификаторов

Распределение заданий по позициям кодификатора приведено в табл. 3.

Таблица 3

| № | Проверяемые элементы содержания   | Проверяемые требования (умения)   | Код КТ                              | Уровень сложности | Максимальный балл за выполнение задания | Количество обучающихся, выполнивших задание | Процент выполнения |
|---|---|---|-------------------------------------|-------------------|---|---|--------------------|
| 1 | Изображения земной поверхности. Глобус и географическая карта. Развитие географических знаний о Земле | Умение определять понятия, устанавливать аналогии.<br>Сформированность представлений о географии, ее роли в освоении планеты человеком.<br>Сформированность представлений об основных этапах географического освоения Земли, открытиях великих путешественников.<br>Сформированность представлений о географических объектах. Владение основами картографической грамотности и использования географической карты для решения разнообразных задач.<br>Навыки использования различных источников географической информации для решения учебных задач | 1.1-1.4/<br>2.1, 2.3, 2.5, 2.6, 2.8 | Б<br>П            | 1<br>2                                  | 13  | 61,9%              |



|   |   |  |  |             |             |    |       |
|---|---|--|--|-------------|-------------|----|-------|
| 2 | Изображения земной поверхности. Географическая карта. Градусная сеть. Географические координаты | Владение основами картографической грамотности и использования географической карты для решения разнообразных задач. Навыки использования различных источников географической информации для решения учебных задач. Сформированность представлений о географических объектах. Смысловое чтение.  | 3.1/<br>/1.4,<br>1.7,<br>2.5,<br>2.6,<br>2.8 | Б<br>Б      | 2<br>1      | 19 | 90,5% |
| 3 | Изображения земной поверхности. План местности  | Умение применять и преобразовывать знаки и символы, модели и схемы для решения учебных и познавательных задач. Умение устанавливать причинно-следственные связи, строить логическое рассуждение, умозаключение и делать выводы. Владение основами картографической грамотности и использования географической карты для решения разнообразных задач. Умение применять географическое мышление в познавательной практике. Сформированность представлений о необходимости географических знаний для решения практических задач | 3.2/<br>/1.2,<br>1.3,<br>1.6,<br>2.1,<br>2.6 | Б<br>Б<br>П | 2<br>2<br>2 | 21 | 100%  |
| 4 | Земля – часть Солнечной системы. Движения Земли и их следствия                                  | Умение устанавливать причинно-следственные связи, строить логическое рассуждение, умозаключение и делать выводы. Навыки использования различных источников географической информации для решения учебных задач. Умение применять географическое мышление в познавательной практике. Сформированность представлений и основополагающих теоретических знаний о целостности и неоднородности Земли как планеты в пространстве и во времени  | 2.2,<br>2.3/<br>/1.2,<br>1.6,<br>2.4, 2.8    | Б<br>Б<br>Б | 1<br>2<br>1 | 20 | 95,2% |
| 5 | Географическая оболочка. Природные зоны Земли.  | Умение определять понятия, устанавливать аналогии, классифицировать. Умение устанавливать причинно-следственные связи. Сформированность представлений и основополагающих теоретических знаний о целостности и неоднородности Земли как планеты в пространстве и во времени, особенностях природы Земли. Сформированность представлений о географических объектах, явлениях,  | 8.2/<br>/1.1,<br>1.2,<br>2.4,<br>2.5         | П<br>Б      | 2<br>1      | 20 | 95,2% |

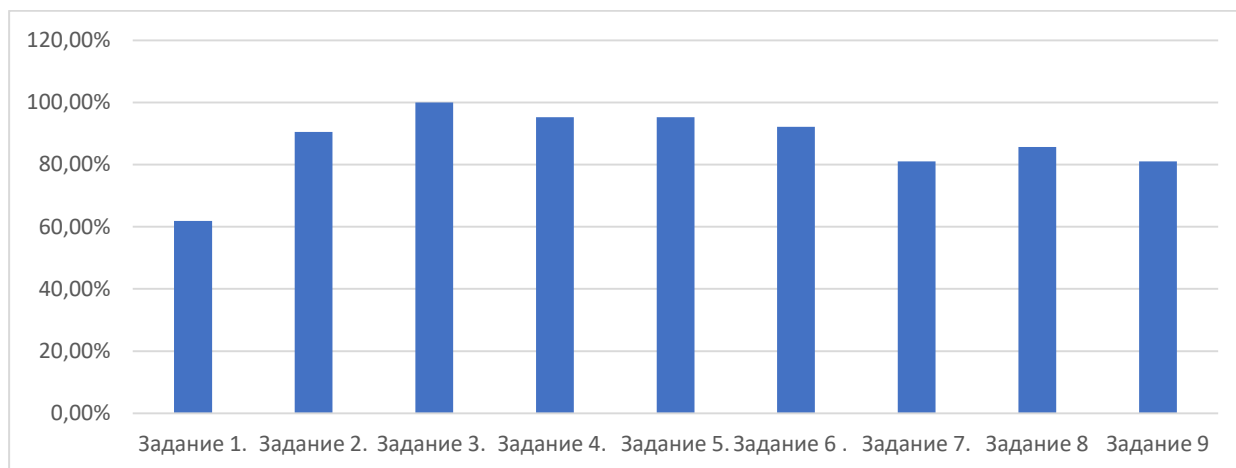
|   |   |   |  |             |             |    |       |
|---|---|---|--|-------------|-------------|----|-------|
|   |   | закономерностях; владение понятийным аппаратом географии  |  |             |             |    |       |
| 6 | Атмосфера – воздушная оболочка Земли. Температура воздуха. Суточный и годовой ход температур и его графическое отображение. Вода в атмосфере и атмосферные осадки. Диаграмма годового количества осадков. Ветер. Графическое отображение направления ветра. Роза ветров. Погода | Умение применять и преобразовывать знаки и символы, модели и схемы для решения учебных и познавательных задач. Практические умения и навыки использования количественных и качественных характеристик компонентов географической среды. Навыки использования различных источников географической информации для решения учебных задач. Смысловое чтение   | 6.1–6.4/<br>/1.3,<br>1.4,<br>2.7,<br>2.8     | Б<br>Б<br>П | 2<br>1<br>2 | 20 | 95,2% |
| 7 | Земля – часть Солнечной системы. Движения Земли и их следствия. Оболочки Земли: литосфера, гидросфера, атмосфера, биосфера. Географическая оболочка   | Умение устанавливать причинноследственные связи, строить логическое рассуждение, умозаключение и делать выводы. Сформированность представлений о географических объектах, процессах, явлениях, закономерностях; владение понятийным аппаратом географии. Смысловое чтение   | 2.1-2.3,<br>4.1-8.2/<br>/1.2,<br>1.4,<br>2.5 | П           | 2           | 17 | 81%   |
| 8 | Стихийные природные явления   | Сформированность представлений о географических объектах, процессах, явлениях, закономерностях; владение понятийным аппаратом географии. Умение определять понятия, устанавливать аналогии. Умения и навыки использования разнообразных географических знаний для объяснения и оценки явлений и процессов, самостоятельного оценивания уровня безопасности окружающей среды, соблюдения мер безопасности в случае природных стихийных бедствий. | 4.1,<br>5.3,<br>6.6/<br>/1.1,<br>2.5,<br>2.9 | Б           | 2           | 18 | 85,7% |
| 9 | Человечество на Земле   | Практические умения и навыки использования количественных и качественных характеристик  | 9.1-9.3/<br>/1.6,                            | Б<br>Б<br>Б | 2<br>2<br>2 | 17 | 81%   |

|  |  |   |                     |  |  |  |  |
|--|--|---|---------------------|--|--|--|--|
|  |  | компонентов географической среды. Сформированность представлений и основополагающих теоретических знаний о целостности и неоднородности Земли как планеты в пространстве и во времени, особенностях жизни, культуры и хозяйственной деятельности людей на разных материках и в отдельных странах. Умение применять географическое мышление в познавательной практике. Навыки использования различных источников географической информации для решения учебных задач | 2.4,<br>2.7,<br>2.8 |  |  |  |  |
| <p>Всего заданий – 9 / 20 (с учетом пунктов заданий), из них пунктов по уровню сложности: Б – 15; П – 5.<br/>         Время выполнения проверочной работы – 45 мин.<br/>         Максимальный первичный балл – 33.</p> |  |   |                     |  |  |  |  |

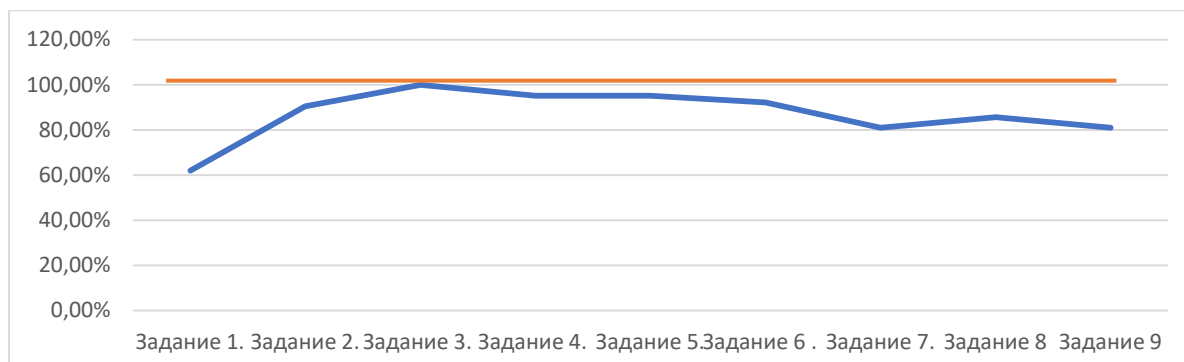
Как видно из таблицы, наибольшее затруднение у учащихся вызвали следующие блоки примерной основной образовательной программы (ПООП):

- ✓ Блоки с желтым фоном <60%;
- ✓ Блоки с оранжевым фоном <50%;
- ✓ Блоки с красным фоном <40%.

#### Диаграмма выполнения заданий проверочной работы по позициям кодификаторов



#### График достигнутых результатов в сравнении с планируемыми



— - Достигнутые — - Планируемые

## **12. Выводы по результатам ВПР-2023 и пути по улучшению результатов и совершенствованию методики преподавания географии в 6 классе.**

Результаты всероссийской проверочной работы по географии в 6 классе показали средние баллы. Результаты выполнения ВПР по предмету показывают, что обучающиеся 6 класса имеют в целом хороший уровень знаний предмета. Большинство обучающихся подтвердили свои оценки, а некоторые повысили.

С диагностической работой 6 класс справился, но необходимо обратить внимание на следующее:

1. Обучающиеся не в полной мере овладели комплексом умений работы с географической картой и имеют слабые представления об основных открытиях великих путешественников и землепроходцев.
2. Обучающиеся не умеют обозначать на карте точки по заданным координатам и определять направления.
2. Обучающиеся не показали сформированное умение выявлять роль планетарных явлений в жизни людей.
3. У обучающихся слабо сформировано умение использовать графическую интерпретацию показателей погоды для выявления заданных закономерностей и описания особенностей состояния атмосферы. Многие обучающиеся не умеют анализировать графики и диаграммы (розы ветров, графика температуры, диаграммы осадков), не умеют определять элементы погоды по условным обозначениям и переводить информацию из условно-графической в текстовую форму.

### **Рекомендации:**

1. Обратить особое внимание повторение, закрепление и на выполнение домашних заданий при изучении тем: «Движение Земли вокруг Солнца», «Пояса освещенности. Часовые пояса», «Градусная сетка», «Географические координаты. Широта. Долгота», «Многообразие стран мира. Столицы и крупные города», «Мировое хозяйство», «Многообразие стран мира. Основные типы стран», «Атмосферное давление. Ветер», «Природные зоны».
2. Усилить работу на уроках по сопоставлению географических карт различной тематики. Сформировать комплекс умений работы с географической картой и представления об основных открытиях великих путешественников и землепроходцев.
3. Формировать у обучающихся умение выявлять роль планетарных явлений в жизни людей на основе проведения простейших вычислений и сопоставления времени в разных частях Земли на примере разных городов нашей страны или сравнения особенностей сезонов года в разных частях Земли.
4. Усилить работу по определению основных географических закономерностей и научить обучающихся, устанавливать соответствия элементов описания и природных зон, к которым эти элементы описания относятся, а также узнавать природные зоны по их изображениям.
5. Формировать у обучающихся умение использовать графическую интерпретацию показателей погоды для выявления заданных закономерностей и описания особенностей состояния атмосферы. Научить обучающихся анализировать графики и диаграммы (розы ветров, графика температуры, диаграммы осадков), определять элементы погоды по условным обозначениям и переводить информацию из условно-графической в текстовую форму.

6. Формировать умение анализировать предложенный текст географического содержания по заданному вопросу.
7. Расширять кругозор обучающихся, привлекая их к внеурочной деятельности по географии, к участию в конкурсном и олимпиадном движении.
8. Формировать у обучающихся умение соотносить страны мира и изображения наиболее известных достопримечательностей столиц и крупных городов или наиболее ярких особенностей населения этих стран.
9. Провести работу над ошибками (фронтальную и индивидуальную).
10. Продолжать формировать навыки самостоятельной работы обучающихся.
11. Регулярно организовывать проведение диагностических работ по пройденным разделам предмета с целью выявления затруднений, которые остались у обучающихся.
12. Совершенствовать систему оценивания учащихся.
13. Продолжить работу по формированию и развитию у обучающихся основных предметных умений и видов деятельности в соответствии с ФГОС и ООП ООО.