

*Муниципальное бюджетное общеобразовательное учреждение –
средняя общеобразовательная школа с.Виноградное
Моздокского района Республики Северная Осетия-Алания*



**Статистико-аналитический отчет
по результатам проведения Всероссийских проверочных работ
в МБОУ СОШ с.Виноградное
Моздокского района Республики Северная Осетия-Алания
в 9 классах (по программе 8 класса)
по географии
(осень 2022г.)**



Виноградное, 2022г.

1.1 Общие сведения

Всероссийские проверочные работы в общеобразовательных организациях РСО-Алания проведены на основании приказа Рособрандзора от 07.10.2021 № 972 «О проведении Федеральной службой по надзору в сфере образования и науки мониторинга качества подготовки обучающихся общеобразовательных организаций в форме всероссийских проверочных работ в 2022 году» и в соответствии с Письмом Министерства образования и науки Республики Северная Осетия-Алания от 16.08.2021 № 1139.

Всероссийские проверочные работы (ВПР) проводятся с учетом национально-культурной и языковой специфики многонационального российского общества в целях осуществления мониторинга результатов перехода на ФГОС и направлены на выявление качества подготовки обучающихся.

Назначение ВПР по учебному предмету «География» - оценить качество общеобразовательной подготовки обучающихся 6 классов в соответствии с требованиями ФГОС. КИМ ВПР позволяют осуществить диагностику достижения предметных и метапредметных результатов обучения, в том числе овладение межпредметными понятиями и способность использования универсальных учебных действий (УУД) в учебной, познавательной и социальной практике. Результаты ВПР в совокупности с имеющейся в общеобразовательной организации информацией, отражающей индивидуальные образовательные траектории обучающихся, могут быть использованы для оценки личностных результатов обучения.

Результаты ВПР могут быть использованы общеобразовательными организациями для совершенствования методики преподавания географии.

Не предусмотрено использование результатов ВПР для оценки деятельности общеобразовательных организаций, учителей, муниципальных и региональных органов исполнительной власти, осуществляющих государственное управление в сфере образования.

1.2 Количественный состав участников ВПР по географии в 9 классе по программе 8 класса в ОО (школы участвовали в ВПР на основе случайного выбора системы)

Группы участников	Кол-во участников
Моздокский муниципальный район	317
МБОУ СОШ с.Виноградное	11

1.3 Документы, определяющие содержание проверочной работы

Содержание проверочной работы соответствует Федеральному государственному образовательному стандарту основного общего образования (приказ Минобрнауки России от 17.12.2010 № 1897) с учетом Примерной основной образовательной программы основного общего образования (одобрена решением Федерального учебно-методического объединения по общему образованию (протокол от 08.04.2015 № 1/15)) и содержания учебников, включенных в Федеральный перечень на 2021/22 учебный год.

1.4 Распределение заданий проверочной работы по уровню сложности

Уровень сложности заданий	Количество заданий	Максимальный первичный балл	Процент макс. первичного балла за выполнение заданий данного уровня сложности от макс.первичного балла за всю работу, равного 33
Базовый	14	25	76
Повышенный	4	8	24
Итого	18/7	33	100

1.5 Типы заданий, сценарии выполнения заданий

Задания 1 и 2 основываются на знании географического положения России и умении применять его для решения конкретных задач.

Задание 1 направлено на проверку сформированности представления о граничащих с Россией странах и особенностях границ. Задание проверяет умение работать с иллюстративной и графической информацией, применять модели и схемы, различать географические объекты. Задание состоит из двух частей (пунктов). Первая часть задания проверяет умение определять страны – соседи России по их очертаниям и указывать их расположение на картосхеме. При этом в одних вариантах ВПР требуется определить страны по рисункам с их очертаниями и указанными столицами, в других – определить названия столиц стран, контуры которых представлены на рисунках с указанием названий стран. Результатом выполнения этой части задания являются соответствующие подписи названий стран-соседей или столиц стран-соседей России под рисунками и картосхема с указанием расположения этих стран

относительно территории России. Вторая часть задания ориентирована на проверку умения работать с графическими источниками информации (диаграммами и графиками) на основе знания протяженности и особенностей границ России.

Задание 2 направлено на проверку уровня владения основами картографической грамотности и навыками использования географической карты для решения определенных задач. Задание проверяет знание географической номенклатуры, а также умения пользоваться картой для характеристики географического положения России, и определения географических координат и расстояний. Задание выполняется с использованием карты, приведенной в варианте работы, и состоит из двух частей. В первой части задания требуется указать названия обозначенных на карте объектов, определяющих географическое положение России. Во второй части – необходимо определить географические координаты точки, связанной с одним из этих объектов, и рассчитать расстояние между указанными в задании точками с помощью географических координат.

Задание 3 направлено на проверку уровня сформированности представлений об основных географических закономерностях в размещении крупных форм рельефа России, знания географической номенклатуры и умения различать изученные формы рельефа, умения работать с несколькими источниками информации: картой, фотоиллюстрациями, текстом. Задание включает в себя три части (пункта). Первая часть задания проверяет знание географической номенклатуры применительно к формам рельефа России. Ответ фиксируется в форме блок-схемы. Во второй части обучающимся необходимо определить и указать одну из форм рельефа по ее местоположению, отмеченному на карте, и фотоизображению. В третьей части задания требуется выявить характерные особенности указанной формы рельефа на основе текстовой информации, представленной в форме перечня характеристик.

Задание 4 направлено на проверку уровня сформированности представлений об основных географических закономерностях в размещении гидрографических объектов России, знания географической номенклатуры, умения работать с картографическими и текстовыми источниками информации и рассчитывать количественные показатели, характеризующие водные объекты. Задание содержит две части. Первая часть задания предполагает классификацию водных объектов на основе знания географической номенклатуры. Вторая часть ориентирована на работу с текстом для определения водного объекта по его описанию и картой для определения его размещения. Третья часть задания также ориентирована на работу с текстом и предполагает анализ текстовой информации для поиска необходимых характеристик объекта в целях проведения заданных расчетов или ответов на поставленные вопросы, касающихся данного объекта.

Задание 5 ориентировано на проверку умения работать с разными источниками географической информации, выявлять взаимодополняющую информацию, определять и сравнивать качественные и количественные показатели, характеризующие особенности разных территорий. Задание проверяет умение использовать графическую интерпретацию климатических показателей (климатограммы) для выявления основных географических закономерностей климата России и умение анализировать климатообразующие факторы, определяющие эти закономерности. Задание состоит из трех частей. Первая часть предполагает установление соответствия представленных в задании климатограмм климатическим поясам и типам климата. Во второй части задания обучающимся необходимо сопоставить климатограммы с кратким текстом, в котором отражены некоторые особенности климата одного из городов России, отмеченных на карте, и заполнить таблицу климатических показателей для климатического пояса, в котором расположен этот город, по соответствующей климатограмме. В третьей части задания проверяется умение выявлять климатообразующие факторы для территории, на которой расположен данный город.

Задание 6 ориентировано на проверку уровня сформированности географического мышления, умения использовать различные источники географической информации (карту, фотоизображения, текст) для решения поставленной задачи, применять знания, о зональном времени, об особенностях компонентов природы отдельных территорий, взаимодействии природы и общества в разных частях территории России. Задание основано на описании маршрута путешествия по России, показанного на карте, и включает в себя три части (пункта). В первой части задания требуется определить названия городов – центров субъектов Российской Федерации – опорных точек маршрута, обозначенных на карте административно-территориального деления. Во второй части обучающиеся должны рассчитать разницу во времени между двумя точками маршрута. Третья часть задания предполагает работу с текстом и фотоизображениями в целях определения смены природных зон по маршруту, природных и культурных достопримечательностей и объектов, выявления проблем, связанных с хозяйственной деятельностью.

Задание 7 состоит из двух частей и основано на работе со статистической информацией о населении регионов России, представленной в виде статистической таблицы. Задание проверяет умение извлекать эту информацию и интерпретировать ее в целях сопоставления с информацией, представленной в графической форме (в виде диаграмм и графиков). Задание не предполагает проведения расчета количественных показателей, а ориентировано на проверку умения анализировать статистические данные и делать выводы в форме ответов на вопросы.

1.6 Система оценивания выполнения отдельных заданий и проверочной работы в целом

Полные правильные ответы на задания оцениваются в баллах следующим образом:

- задание 1 – 4 балла;
- задание 2 – 4 балла;
- задание 3 – 6 баллов;
- задание 4 – 6 баллов;
- задание 5 – 5 баллов;
- задание 6 – 4 балла;
- задание 7 – 4 балла.

По пунктам:

задание 1: 1.1 – 3 балла (в соответствии с критериями); 1.2 – 1 балл (если в ответе допущена ошибка, выставляется 0 баллов);

задание 2: 2.1 – 2 балла (если в ответе допущена хотя бы одна ошибка (один из элементов ответа записан неправильно или не записан) выставляется 1 балл), 2.2 – 2 балла (в соответствии с критериями);

задание 3: 3.1 и 3.2 – по 2 балла (в соответствии с критериями), 3.3 – 2 балла (если в ответе допущена хотя бы одна ошибка (один из элементов ответа записан неправильно или не записан) выставляется 1 балл);

задание 4: все пункты 4.1, 4.2, 4.3 – по 2 балла (в соответствии с критериями); **задание 5:** 5.1 – 1 балл (если в ответе допущена ошибка, выставляется 0 баллов), 5.2 – 2 балла (в соответствии с критериями), 5.3 – 2 балла (если в ответе допущена хотя бы одна ошибка (один из элементов ответа записан неправильно или не записан) выставляется 1 балл); **задание 6:** 6.1 – 2 балла (в соответствии с критериями) и 6.2 и 6.3 – по 1 баллу

(в соответствии с критериями); **задание 7:** 7.1 – 2 балла (если в ответе перепутаны местами две цифры, выставляется 1 балл), 7.2 – 2 балла (в соответствии с критериями).

Максимальный первичный балл за выполнение работы – **33**.

Шкала перевода первичных баллов в отметки по пятибалльной шкале

Отметка по пятибалльной шкале	«2»	«3»	«4»	«5»
Первичные баллы	0–9	10–20	21–28	29–33

1.7 Кодификаторы проверяемых элементов содержания и требований к уровню подготовки обучающихся

Таблица 1

Код	Проверяемые элементы содержания
1	Особенности географического положения России
1.1	Территория и акватория, морские и сухопутные границы
1.2	Часовые пояса
1.3	Административно-территориальное устройство России
2	Природа России
2.1	Особенности геологического строения и распространения крупных форм рельефа
2.2	Типы климатов, факторы их формирования, климатические пояса. Климат и хозяйственная деятельность людей. Многолетняя мерзлота
2.3	Внутренние воды и водные ресурсы, особенности их размещения на территории страны. Моря России
2.4	Растительный и животный мир России. Почвы. Природные зоны. Высотная поясность
3	Население России
3.1	Численность, естественное движение населения
3.2	Половой и возрастной состав населения
3.3	Размещение населения. Основная полоса расселения. Миграции
3.4	Народы и основные религии России
3.5	Городское и сельское население

В таблице 2 приведены проверяемые требования к результатам обучения, распределенные по классам

Таблица 2

Код	Проверяемые требования к уровню подготовки
1	<p>Метапредметные</p> <p>1.1 Умения определять понятия, создавать обобщения, устанавливать аналогии, классифицировать, самостоятельно выбирать основания и критерии для классификации</p> <p>1.2 Умения устанавливать причинно-следственные связи, строить логическое рассуждение, умозаключение (индуктивное, дедуктивное и по аналогии) и делать выводы</p> <p>1.3 Умения создавать, применять и преобразовывать знаки и символы, модели и схемы для решения учебных и познавательных задач</p> <p>1.4 Смысловое чтение</p> <p>1.5 Умение осознанно использовать речевые средства в соответствии с задачами коммуникации для выражения своих мыслей, планирования своей деятельности, формулирования и аргументации своего мнения; владение письменной речью</p> <p>1.6 Умение применять географическое мышление в познавательной, коммуникативной и социальной практике</p> <p>1.7 Умение оценивать правильность выполнения учебной задачи, собственные возможности ее решения</p> <p>1.8 Владение основами самоконтроля, самооценки, принятия решений и осуществления осознанного выбора в учебной и познавательной деятельности</p>
2	<p>Предметные</p> <p>2.1 Первичные компетенции использования территориального подхода как основы географического мышления, владение понятийным аппаратом географии</p> <p>2.2 Умения: ориентироваться в источниках географической информации: находить и извлекать необходимую информацию; определять и сравнивать качественные и количественные показатели, характеризующие географические объекты, процессы и явления, их положение в пространстве; выявлять недостающую и/или взаимодополняющую географическую информацию, представленную в одном или нескольких источниках; представлять в различных формах географическую информацию, необходимую для решения учебных и практико-ориентированных задач</p> <p>2.3 Умения использовать источники географической информации для решения различных задач: выявление географических зависимостей и закономерностей; объяснение географических явлений и процессов; расчет количественных показателей, характеризующих географические объекты, явления и процессы; сопоставление, сравнение и/или оценка географической информации</p> <p>2.4 Умения: различать изученные географические объекты, процессы и явления; сравнивать географические объекты, процессы и явления на основе известных характерных свойств и проводить их простейшую классификацию; описывать положение и взаиморасположение географических объектов</p>
	<p>2.5 Способность использовать знания о географических законах и закономерностях, о взаимосвязях между изученными географическими объектами, процессами и явлениями для объяснения их свойств, условий протекания и различий, а также знания о мировом, зональном, летнем и зимнем времени для решения практико-ориентированных задач по определению различий в пояском времени территорий в контексте реальной жизни</p> <p>2.6 Умения различать географические процессы и явления, определяющие особенности компонентов природы отдельных территорий, оценивать характер и особенности взаимодействия деятельности человека и компонентов природы в разных географических условиях, приводить примеры взаимодействия природы и общества в пределах отдельных территорий, давать характеристику компонентов природы своего региона</p> <p>2.7 Способность использовать знания о населении и взаимосвязях между изученными демографическими процессами и явлениями для решения различных учебных и практико-ориентированных задач, а также различать (распознавать) демографические процессы и явления, характеризующие демографическую ситуацию в России и отдельных регионах</p>

Распределение заданий проверочной работы по позициям кодификаторов

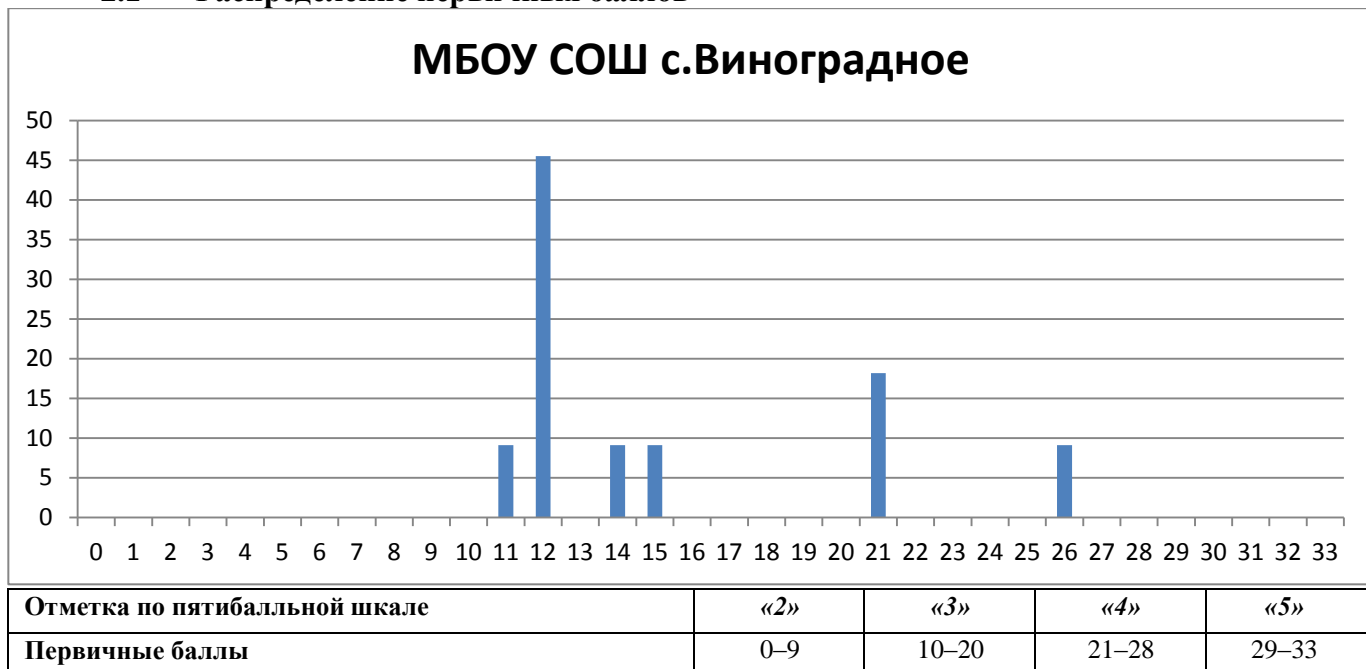
Таблица 3

№	Проверяемые требования (умения)	Блоки ПООП ООО выпускник научится / получит возможность научиться	Код КЭС / КТ	Уровень	Макс. балл за	Примечание
1	Особенности географического положения России. Территория и акватория, морские и сухопутные границы	Умения устанавливать причинно-следственные связи, строить логическое рассуждение. Умения создавать, применять и преобразовывать знаки и символы, модели и схемы для решения учебных и познавательных задач. Первичные компетенции использования территориального подхода как основы географического мышления, владение понятийным аппаратом географии. Умения ориентироваться в источниках географической информации, выявлять взаимодополняющую географическую информацию. Умение различать изученные географические объекты	1.1/ 1.2, 1.3, 2.1, 2.2, 2.4	Б Б	3 1	4
2	Особенности географического положения России. Территория и акватория, морские и сухопутные границы	Умения определять понятия, создавать обобщения, устанавливать аналогии. Умения: ориентироваться в источниках географической информации; определять и сравнивать качественные и количественные показатели, характеризующие географические объекты, их положение в пространстве. Умения использовать источники географической информации для решения различных задач: выявление географических зависимостей и закономерностей; расчет количественных показателей, характеризующих географические объекты, сопоставление географической информации. Умение различать изученные географические объекты	1.1/ 1.1, 2.2, 2.3, 2.4	Б Б	2 2	8
3	Природа России. Особенности геологического строения и распространения крупных ф рельефа	Умения определять понятия, создавать обобщения, устанавливать аналогии, классифицировать. Умения устанавливать причинно-следственные связи, строить логическое рассуждение. Первичные компетенции использования территориального подхода как основы географического мышления, владение понятийным аппаратом географии. Умения: ориентироваться в источниках географической информации: находить и извлекать необходимую информацию; определять и сравнивать качественные и количественные показатели, характеризующие географические объекты, процессы и явления, их положение в пространстве; выявлять взаимодополняющую географическую информацию, представленную в одном или нескольких источниках. Умения: различать изученные географические объекты, процессы и явления; сравнивать географические объекты, процессы и явления на основе известных характерных свойств	2.1/ /1.1 1.2, 2.1, 2.2, 2.4	Б Б Б	2 2 2	5
4	Природа России. Внутренние воды и водные ресурсы, особенности их размещения на территории страны. Моря России	Умения определять понятия, создавать обобщения, устанавливать аналогии, классифицировать. Умения устанавливать причинно-следственные связи, строить логическое рассуждение, умозаключение и делать выводы. Смысловое чтение. Первичные компетенции использования территориального подхода как основы географического мышления, владение понятийным аппаратом географии. Умения ориентироваться в источниках географической информации: находить и извлекать необходимую информацию; определять и сравнивать качественные и количественные показатели, характеризующие географические объекты, их положение в пространстве; выявлять недостающую и/или взаимодополняющую географическую информацию, представленную в одном или нескольких источниках. Умения использовать источники географической информации для решения различных задач: выявление географических зависимостей и закономерностей; расчет количественных показателей, характеризующих географические объекты	2.3/ /1.1 1.2 , 1.4, 2.1 – 2.3	Б П П	2 2 2	8

5	Природа России. Типы климатов, факторы их формирования , климатические пояса. Климат и хозяйственная деятельность людей	Умения определять понятия, создавать обобщения, устанавливать аналогии, классифицировать. Умения устанавливать причинно-следственные связи, строить логическое рассуждение. Смысловое чтение. Первичные компетенции использования территориального подхода как основы географического мышления, владение понятийным аппаратом географии. Умения: находить и извлекать необходимую информацию; определять и сравнивать качественные и количественные показатели, характеризующие географические объекты, процессы и явления, их положение в пространстве; представлять в различных формах географическую информацию. Умение использовать источники географической информации для решения различных задач: выявление географических зависимостей и закономерностей; сопоставление географической информации. Умения: различать изученные географические объекты, процессы и явления; сравнивать географические объекты, процессы и явления на основе известных характерных свойств. Способность использовать знания о географических законах и закономерностях, о взаимосвязях между изученными географическими объектами, процессами и явлениями для объяснения их свойств	2.2/ 1.1, 1.2, 1.4, 2.1 – 2.5	Б Б П	1 2 2	7
6	Административно-территориальное устройство России. Часовые пояса. Растительный и животный мир России. Почвы. Природные зоны. Высотная поясность	Умения определять понятия, создавать обобщения, устанавливать аналогии, классифицировать. Умения устанавливать причинно-следственные связи, строить логическое рассуждение. Смысловое чтение. Умение применять географическое мышление в познавательной практике. Первичные компетенции использования территориального подхода как основы географического мышления, владение понятийным аппаратом географии. Умения ориентироваться в источниках географической информации: находить и извлекать необходимую информацию; определять и сравнивать качественные и количественные показатели, характеризующие географические объекты, процессы и явления; представлять в различных формах географическую информацию. Умение использовать источники географической информации для решения различных задач. Способность использовать знания о географических законах и закономерностях, а также о мировом, зональном, летнем и зимнем времени для решения практико-ориентированных задач по определению различий в поясном времени территорий в контексте реальной жизни. Умения различать географические процессы и явления, определяющие особенности компонентов природы отдельных территорий, оценивать характер и особенности взаимодействия деятельности человека и компонентов природы в разных географических условиях	1.2, 1.3, 2.4/ 1.1, 1.2, 1.4, 1.6, 2.1 – 2.3, 2.5, 2.6	П Б Б	2 1 1	8
7	Население России	Умения устанавливать причинно-следственные связи, строить логическое рассуждение, умозаключение и делать выводы. Умения ориентироваться в источниках географической информации: находить и извлекать необходимую информацию; определять и сравнивать качественные и количественные показатели, характеризующие географические объекты, процессы и явления. Умения использовать источники географической информации для выявления географических зависимостей и закономерностей. Способность использовать знания о населении и взаимосвязях между изученными демографическими процессами и явлениями для решения различных учебных и практико-ориентированных задач, а также различать (распознавать) демографические процессы и явления, характеризующие демографическую ситуацию в России и отдельных регионах	3.1– 3.5/ 1.2, 2.2, 2.3, 2.7	Б Б	2 2	5
<p>Всего заданий – 7 /18 (с учетом пунктов заданий), из них пунктов по уровню сложности: Б – 14; П – 4. Время выполнения проверочной работы – 45 мин. Максимальный первичный балл – 33</p>						

2. Статистика и анализ выполнения региональных, муниципальных и МБОУ СОШ с.Виноградное результатов ВПР по географии в 9 классе (по программе 8 класса) и сравнение динамики за 2020г., 2021г., 2022г.

2.1 Распределение первичных баллов



Как видно по диаграмме, наблюдается огромный сдвиг первичных баллов на границе с «2» на «3», и с «3» на «4». Это говорит о завышении оценок.

2.2 Статистика по отметкам по школе в %

Группы участников	Кол-во ОО	Кол-во участников	2	3	4	5
Республика Северная Осетия-Алания	115	2577	8,46	51,49	33,57	6,48
Моздокский муниципальный район	16	317	14,51	57,41	23,34	4,73
МБОУ СОШ с.Виноградное		11	0	72,73	27,27	0

Диаграмма 1. Статистика по отметкам ВПР 2022г. география 9 (8) класс

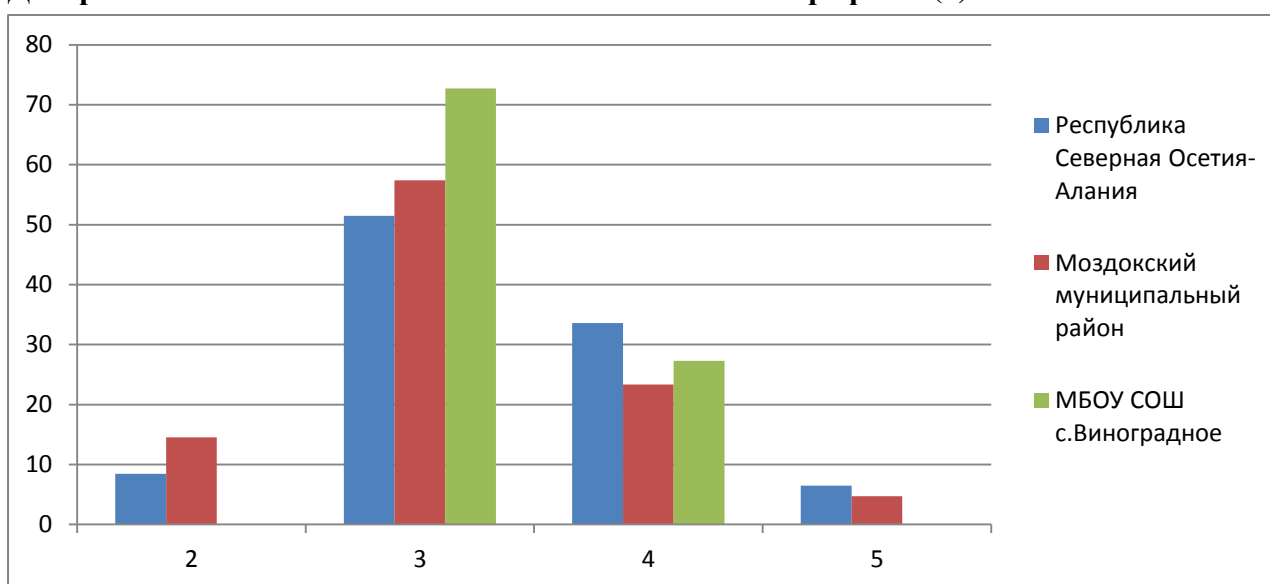


Диаграмма 1 показывает, что статистика отметок по ВПР географии 9(8) класса в разрезе РСО-Алания, Моздокского района и МБОУ СОШ с.Виноградное показывает, что «2» в школе отсутствуют, количество «3» и «4» выше, чем в Моздокском районе.

Диаграмма 2. Динамика изменения оценок за 2020-2022гг. ВПР география 9 (8) класс в МБОУ СОШ с.Виноградное

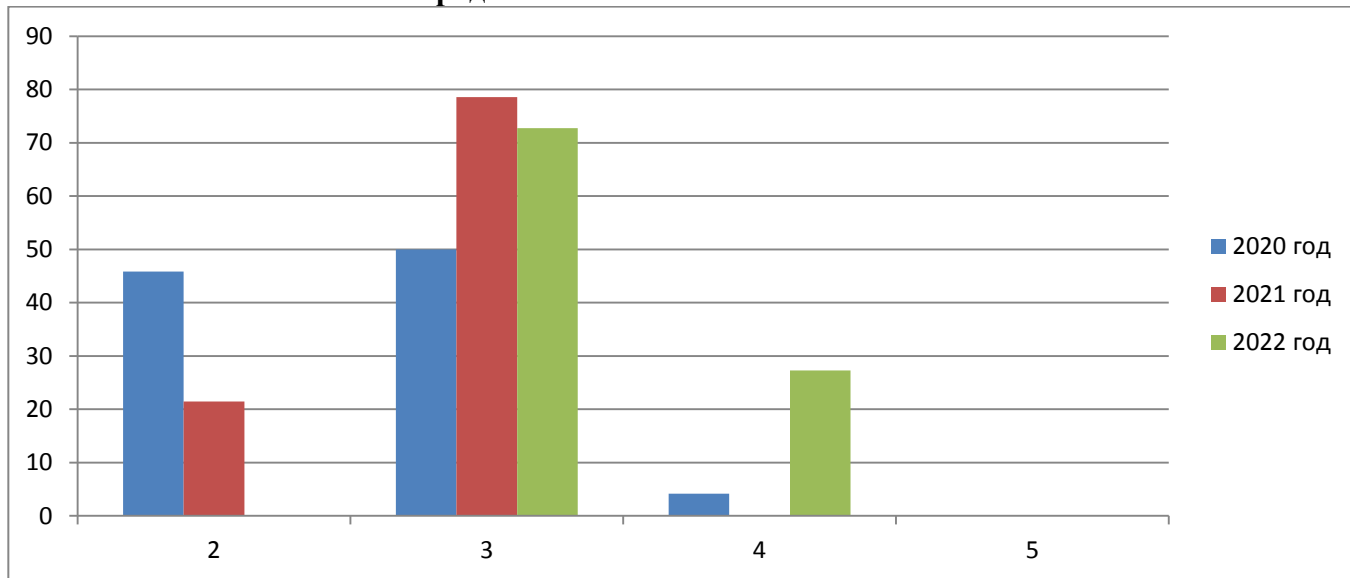
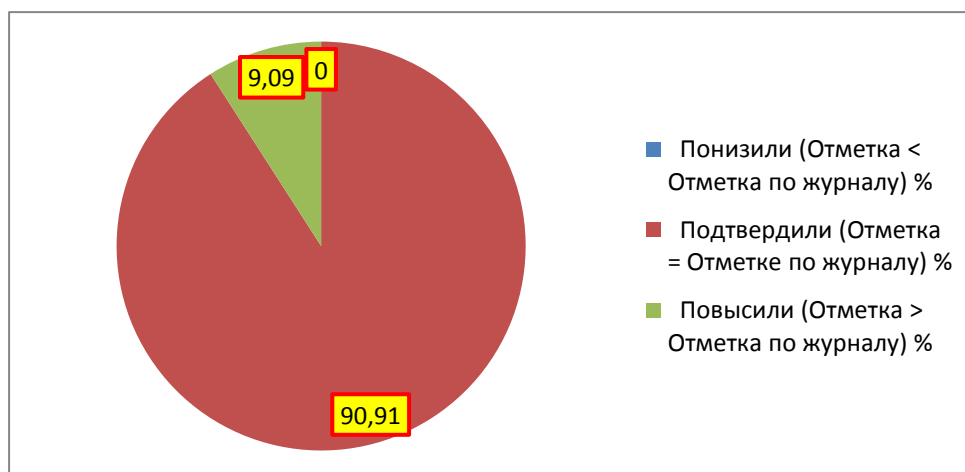


Диаграмма 2 показывает, что за период с 2020-2022гг. есть уменьшение «2» и «3», увеличение «4».

2.3 Сравнение отметок с отметками по журналу

Группы участников	Кол-во участников	%
Республика Северная Осетия-Алания		
Понизили (Отметка < Отметка по журналу) %	1156	44,86
Подтвердили (Отметка = Отметке по журналу) %	1325	51,42
Повысили (Отметка > Отметка по журналу) %	96	3,73
Всего	2577	100
Моздокский муниципальный район		
Понизили (Отметка < Отметка по журналу) %	179	56,47
Подтвердили (Отметка = Отметке по журналу) %	135	42,59
Повысили (Отметка > Отметка по журналу) %	3	0,95
Всего	317	100
МБОУ СОШ с.Виноградное		
Понизили (Отметка < Отметка по журналу) %	0	0
Подтвердили (Отметка = Отметке по журналу) %	10	90,91
Повысили (Отметка > Отметка по журналу) %	1	9,09
Всего	11	100

МБОУ СОШ с.Виноградное, 2022г.



Исходя из сравнительного анализа отметок с отметками по журналу в школе понизили свои отметки 0%, подтвердили 90,91 %, повысили 9,09 % учащихся. Это означает, что в школе оценки по предмету в классе не завышаются и являются объективными.

2.4 Выполнение заданий

Выполнение заданий по позициям кодификаторов в разрезе РСО-Алания, Моздокского района и МБОУ СОШ с.Виноградное

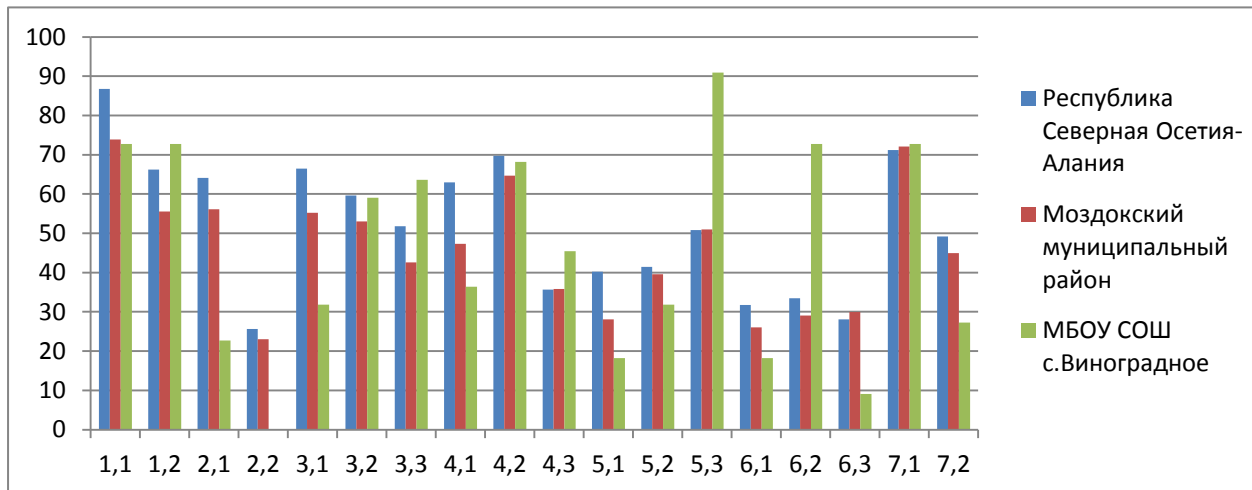


Диаграмма показывает, что уровень выполнения некоторых заданий по позициям кодификаторов в школе находится выше, чем по РСО-Алания и Моздокскому району.

2.5 Достижение планируемых результатов

Блоки ПООП обучающийся научится / получит возможность научиться или проверяемые требования(умения) в соответствии с ФГОС (ФК ГОС)	Республика Северная Осетия-Алания	Моздокский район	МБОУ СОШ с.Виноградное
	2577 уч.	317 уч.	11 уч.
1.1. 1.1. Особенности географического положения России. Территория и акватория, морские и сухопутные границы. Умения устанавливать причинно-следственные связи, строить логическое рассуждение. Умения создавать, применять и преобразовывать знаки и символы, модели и схемы для решения учебных и познавательных задач. Представления об основных этапах географического освоения Земли, открытиях великих путешественников и землепроходцев, исследованиях материков Земли. Первичные компетенции использования территориального подхода как основы географического мышления, владение понятийным аппаратом географии. Умения ориентироваться в источниках географической информации, выявлять взаимодополняющую географическую информацию. Умение различать изученные географические объекты	86,74	73,92	72,73
1.2. 1.2. Особенности географического положения России. Территория и акватория, морские и сухопутные границы. Умения устанавливать причинно-следственные связи, строить логическое рассуждение. Умения создавать, применять и преобразовывать знаки и символы, модели и схемы для решения учебных и познавательных задач. Представления об основных этапах географического освоения Земли, открытиях великих путешественников и землепроходцев, исследованиях материков Земли. Первичные компетенции использования территориального подхода как основы географического мышления, владение понятийным аппаратом географии. Умения ориентироваться в источниках географической информации, выявлять взаимодополняющую географическую информацию. Умение различать изученные географические объекты	66,24	55,52	72,73

<p>2.1. 2.1. Особенности географического положения России. Территория и акватория, морские и сухопутные границы. Умения определять понятия, создавать обобщения, устанавливать аналогии. Умения устанавливать причинно-следственные связи, строить логическое рассуждение. Умения: ориентироваться в источниках географической информации; определять и сравнивать качественные и количественные показатели, характеризующие географические объекты, их положение в пространстве. Умения использовать источники географической информации для решения различных задач: выявление географических зависимостей и закономерностей; расчет количественных показателей, характеризующих географические объекты, сопоставление географической информации</p>	64,07	56,15	22,73
<p>2.2. 2.2. Особенности географического положения России. Территория и акватория, морские и сухопутные границы. Умения определять понятия, создавать обобщения, устанавливать аналогии. Умения устанавливать причинно-следственные связи, строить логическое рассуждение. Умения: ориентироваться в источниках географической информации; определять и сравнивать качественные и количественные показатели, характеризующие географические объекты, их положение в пространстве. Умения использовать источники географической информации для решения различных задач: выявление географических зависимостей и закономерностей; расчет количественных показателей, характеризующих географические объекты, сопоставление географической информации</p>	25,63	23,03	0
<p>3.1. 3.1. Природа России. Особенности геологического строения и распространения крупных форм рельефа. Умения определять понятия, создавать обобщения, устанавливать аналогии, классифицировать. Умения устанавливать причинно-следственные связи, строить логическое рассуждение. Умения: ориентироваться в источниках географической информации: находить и извлекать необходимую информацию; определять и сравнивать качественные и количественные показатели, характеризующие географические объекты, процессы и явления, их положение в пространстве; выявлять взаимодополняющую географическую информацию, представленную в одном или нескольких источниках. Умения: различать изученные географические объекты, процессы и явления; сравнивать географические объекты, процессы и явления на основе известных характерных свойств. Умение различать географические процессы и явления, определяющие особенности компонентов природы отдельных территорий</p>	66,43	55,21	31,82
<p>3.2. 3.2. Природа России. Особенности геологического строения и распространения крупных форм рельефа. Умения определять понятия, создавать обобщения, устанавливать аналогии, классифицировать. Умения устанавливать причинно-следственные связи, строить логическое рассуждение. Умения: ориентироваться в источниках географической информации: находить и извлекать необходимую информацию; определять и сравнивать качественные и количественные показатели, характеризующие географические объекты, процессы и явления, их положение в пространстве; выявлять взаимодополняющую географическую информацию, представленную в одном или нескольких источниках. Умения: различать изученные географические объекты, процессы и явления; сравнивать географические объекты, процессы и явления на основе известных характерных свойств. Умение различать географические процессы и явления, определяющие особенности компонентов природы отдельных территорий</p>	59,66	53	59,09

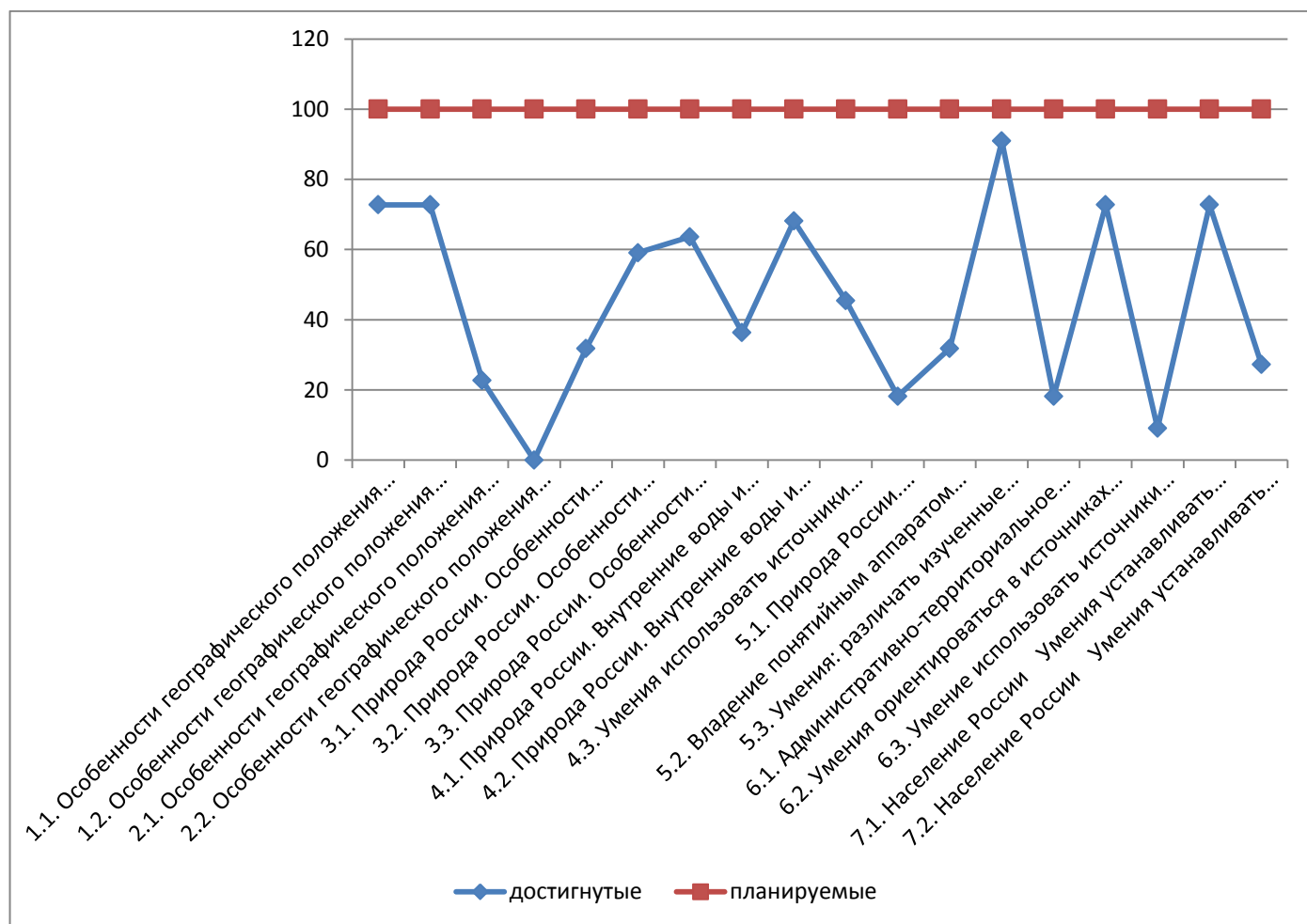
<p>3.3. 3.3. Природа России. Особенности геологического строения и распространения крупных форм рельефа. Умения определять понятия, создавать обобщения, устанавливать аналогии, классифицировать. Умения устанавливать причинно-следственные связи, строить логическое рассуждение. Умения: ориентироваться в источниках географической информации: находить и извлекать необходимую информацию; определять и сравнивать качественные и количественные показатели, характеризующие географические объекты, процессы и явления, их положение в пространстве; выявлять взаимодополняющую географическую информацию, представленную в одном или нескольких источниках. Умения: различать изученные географические объекты, процессы и явления; сравнивать географические объекты, процессы и явления на основе известных характерных свойств. Умение различать географические процессы и явления, определяющие особенности компонентов природы отдельных территорий</p>	51,79	42,59	63,64
<p>4.1. 4.1. Природа России. Внутренние воды и водные ресурсы, особенности их размещения на территории страны. Моря России. Умения устанавливать причинно-следственные связи, строить логическое рассуждение, умозаключение и делать выводы. Смысловое чтение. Первичные компетенции использования территориального подхода как основы географического мышления, владение понятийным аппаратом географии. Умения ориентироваться в источниках географической информации: находить и извлекать необходимую информацию; определять и сравнивать качественные и количественные показатели, характеризующие географические объекты, процессы и явления, их положение в пространстве; выявлять недостающую и/или взаимодополняющую географическую информацию, представленную в одном или нескольких источниках. Умения использовать источники географической информации для решения различных задач: выявление географических зависимостей и закономерностей; расчет количественных показателей, характеризующих географические объекты</p>	62,98	47,32	36,36
<p>4.2. 4.2. Природа России. Внутренние воды и водные ресурсы, особенности их размещения на территории страны. Моря России. Умения устанавливать причинно-следственные связи, строить логическое рассуждение, умозаключение и делать выводы. Смысловое чтение. Первичные компетенции использования территориального подхода как основы географического мышления, владение понятийным аппаратом географии. Умения ориентироваться в источниках географической информации: находить и извлекать необходимую информацию; определять и сравнивать качественные и количественные показатели, характеризующие географические объекты, процессы и явления, их положение в пространстве; выявлять недостающую и/или взаимодополняющую географическую информацию, представленную в одном или нескольких источниках. Умения использовать источники географической информации для решения различных задач: выявление географических зависимостей и закономерностей; расчет количественных показателей, характеризующих географические объекты</p>	69,73	64,67	68,18
<p>4.3. 4.3. Умения использовать источники географической информации для решения различных задач: выявление географических зависимостей и закономерностей; расчет количественных показателей, характеризующих географические объекты</p>	35,64	35,8	45,45
<p>5.1. 5.1. Природа России. Типы климатов, факторы их формирования, климатические пояса. Климат и хозяйственная деятельность людей. Умения определять понятия, создавать обобщения, устанавливать аналогии, классифицировать. Умения устанавливать причинно-следственные связи, строить логическое рассуждение. Умения создавать, применять и преобразовывать знаки и символы, модели и схемы для решения учебных и познавательных задач. Смысловое чтение.</p>	40,24	28,08	18,18

5.2. 5.2. Владение понятийным аппаратом географии. Умения: находить и извлекать необходимую информацию; определять и сравнивать качественные и количественные показатели, характеризующие географические объекты, процессы и явления, их положение в пространстве; представлять в различных формах географическую информацию. Умение использовать источники географической информации для решения различных задач.	41,42	39,59	31,82
5.3. 5.3. Умения: различать изученные географические объекты, процессы и явления; сравнивать географические объекты, процессы и явления на основе известных характерных свойств. Способность использовать знания о географических законах и закономерностях, о взаимосвязях между изученными географическими объектами, процессами и явлениями для объяснения их свойств	50,85	50,95	90,91
6.1. 6.1. Административно-территориальное устройство России. Часовые пояса. Растительный и животный мир России. Почвы. Природные зоны. Высотная поясность Умения определять понятия, создавать обобщения, устанавливать аналогии, классифицировать. Умения устанавливать причинно-следственные связи, строить логическое рассуждение. Смысловое чтение. Умение применять географическое мышление в познавательной, коммуникативной и социальной практике. Первичные компетенции использования территориального подхода как основы географического мышления, владение понятийным аппаратом географии.	31,76	26,03	18,18
6.2. 6.2. Умения ориентироваться в источниках географической информации: находить и извлекать необходимую информацию; определять и сравнивать качественные и количественные показатели, характеризующие географические объекты, процессы и явления; представлять в различных формах географическую информацию.	33,49	29,02	72,73
6.3. 6.3. Умение использовать источники географической информации для решения различных задач. Способность использовать знания о географических законах и закономерностях, а также о мировом, зональном, летнем и зимнем времени для решения практико-ориентированных задач по определению различий в поясном времени территорий в контексте реальной жизни	28,09	29,97	9,09
7.1. 7.1. Население России Умения устанавливать причинно-следственные связи, строить логическое рассуждение, умозаключение и делать выводы. Умения ориентироваться в источниках географической информации: находить и извлекать необходимую информацию; определять и сравнивать качественные и количественные показатели, характеризующие географические объекты, процессы и явления. Способность использовать знания о населении и взаимосвязях между изученными демографическими процессами и явлениями для решения различных учебных и практико-ориентированных задач, а также различать (распознавать) демографические процессы и явления, характеризующие демографическую ситуацию в России и отдельных регионах	71,19	72,08	72,73
7.2. 7.2. Население России Умения устанавливать причинно-следственные связи, строить логическое рассуждение, умозаключение и делать выводы. Умения ориентироваться в источниках географической информации: находить и извлекать необходимую информацию; определять и сравнивать качественные и количественные показатели, характеризующие географические объекты, процессы и явления. Способность использовать знания о населении и взаимосвязях между изученными демографическими процессами и явлениями для решения различных учебных и практико-ориентированных задач, а также различать (распознавать) демографические процессы и явления, характеризующие демографическую ситуацию в России и отдельных регионах	49,19	44,95	27,27

Как видно в таблице, наибольшее затруднение у учащихся вызвали следующие блоки примерной основной образовательной программы (ПООП):

- ✓ Блоки с **желтым фоном** <60%;
- ✓ Блоки с **оранжевым фоном** <50%;
- ✓ Блоки с **красным фоном** <40%.

График достигнутых результатов в сравнении с планируемыми



2.6 Выполнение заданий группами участников

Статистика выполнения заданий группами участников в МБОУ СОШ с.Виноградное

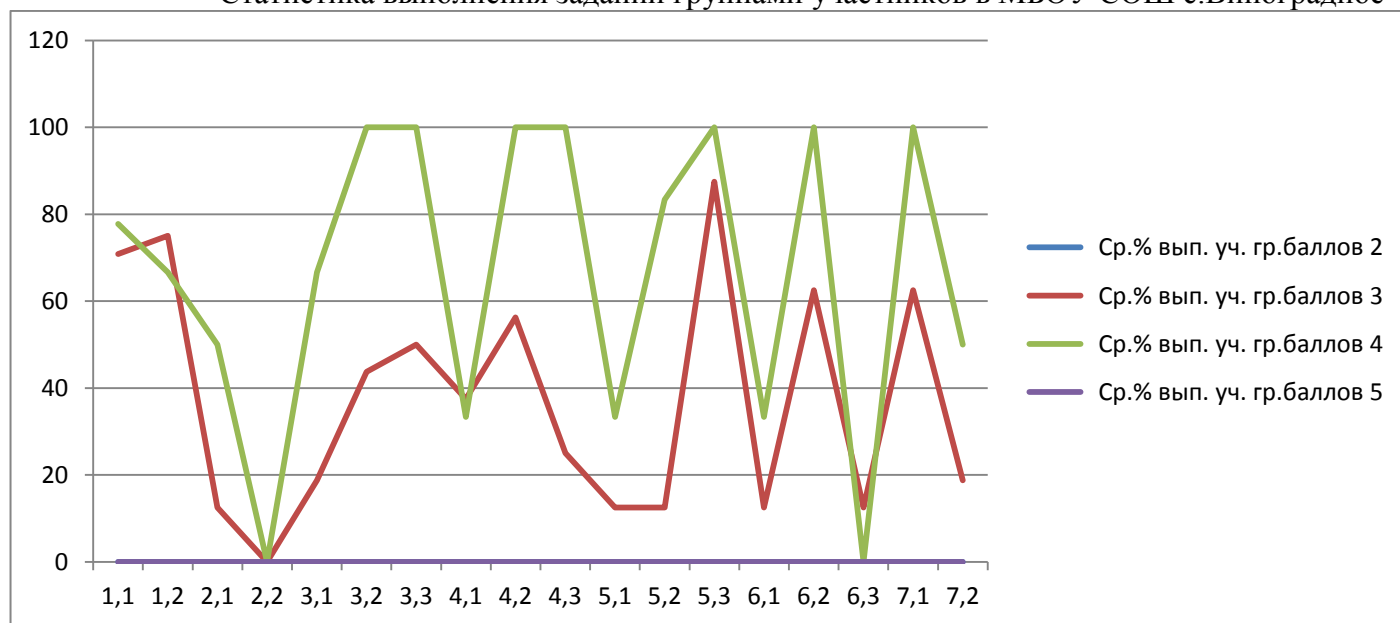


График показывает, что у всех групп участников имеются одинаковые спады и подъемы по блокам ПООП. Необходимо обратить на темы, на которых в графике имеются спады, и внести корректировки в планы МОпо географии.

2.7 Рекомендации по исправлению результатов ВПР и совершенствованию методики преподавания географии в 8 классе

На основании п. 2.5 «Достижение планируемых результатов» рекомендуется:

1. Учителям предметникам ознакомиться, с какими заданиями учащиеся испытывают затруднения и скорректировать работу по ликвидации пробелов в знаниях обучающихся, отработать на уроках навыки применения правил по темам, по которым обучающиеся показали низкий уровень качества знаний. По результатам анализа спланировать коррекционную работу по устранению выявленных пробелов: организовать сопутствующее повторение на уроках, ввести в план урока проведение индивидуальных тренировочных упражнений для отдельных учащихся;
2. Для руководителя школьного МО: познакомиться с анализом ВПР и внести корректировки в темы МО;
3. Для администрации школ. Учесть результаты ВПР при планировании ВШК.