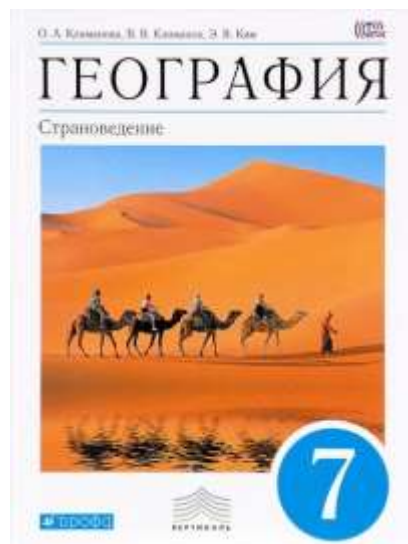


*Муниципальное бюджетное общеобразовательное учреждение –
средняя общеобразовательная школа с.Виноградное
Моздокского района Республики Северная Осетия-Алания*



**Статистико-аналитический отчет
по результатам проведения Всероссийских проверочных работ
в МБОУ СОШ с.Виноградное
Моздокского района Республики Северная Осетия-Алания
в 8 классах (по программе 7 класса)
по географии
(осень 2022г.)**



с.Виноградное, 2022г.

1.1 Общие сведения

Всероссийские проверочные работы в общеобразовательных организациях РСО-Алания проведены на основании приказа Рособрандзора от 07.10.2021 № 972 «О проведении Федеральной службой по надзору в сфере образования и науки мониторинга качества подготовки обучающихся общеобразовательных организаций в форме всероссийских проверочных работ в 2022 году» и в соответствии с Письмом Министерства образования и науки Республики Северная Осетия-Алания от 16.08.2021 № 1139.

Всероссийские проверочные работы (ВПр) проводятся с учетом национально-культурной и языковой специфики многонационального российского общества в целях осуществления мониторинга результатов перехода на ФГОС и направлены на выявление качества подготовки обучающихся.

Назначение ВПр по учебному предмету «География» - оценить качество общеобразовательной подготовки обучающихся 6 классов в соответствии с требованиями ФГОС. КИМ ВПр позволяют осуществить диагностику достижения предметных и метапредметных результатов обучения, в том числе овладение межпредметными понятиями и способность использования универсальных учебных действий (УУД) в учебной, познавательной и социальной практике. Результаты ВПр в совокупности с имеющейся в общеобразовательной организации информацией, отражающей индивидуальные образовательные траектории обучающихся, могут быть использованы для оценки личностных результатов обучения.

Результаты ВПр могут быть использованы общеобразовательными организациями для совершенствования методики преподавания географии.

Не предусмотрено использование результатов ВПр для оценки деятельности общеобразовательных организаций, учителей, муниципальных и региональных органов исполнительной власти, осуществляющих государственное управление в сфере образования.

1.2 Количественный состав участников ВПр по географии в 8 классе по программе 7 класса в МБОУ СОШ с.Виноградное (школы участвовали в ВПр на основе случайного выбора системы)

Группы участников	Кол-во участников
Моздокский муниципальный район	356
МБОУ СОШ с.Виноградное	15

1.3 Документы, определяющие содержание проверочной работы

Содержание проверочной работы соответствует Федеральному государственному образовательному стандарту основного общего образования (приказ Минобрнауки России от 17.12.2010 № 1897) с учетом Примерной основной образовательной программы основного общего образования (одобрена решением Федерального учебно-методического объединения по общему образованию (протокол от 08.04.2015 №1/15)) и содержания учебников, включенных в Федеральный перечень на 2021/22 учебный год.

1.4 Распределение заданий проверочной работы по уровню сложности

Уровень сложности заданий	Количество заданий	Максимальный первичный балл	Процент макс. первичного балла за выполнение заданий данного уровня сложности от макс. первичного балла за всю работу, равного 35
Базовый	16	27	77
Повышенный	4	8	23
Итого	20/8	35	100

1.5 Типы заданий, сценарии выполнения заданий

Содержание задания 1 направлено на проверку сформированности представлений об основных этапах географического освоения Земли, знания основных открытий великих путешественников и землепроходцев. Задание состоит из трех частей (пунктов) и проверяет комплекс умений работы с картографической информацией, в частности умения определять и отмечать на карте географические объекты, определять географические координаты, умение применять знание одного из ключевых понятий географии – географическое положение, а также знание географической номенклатуры.

Первая часть задания предполагает определение имени путешественника по отмеченному на карте маршруту его экспедиции и указание названия материка (или океана), по территории которого проходит маршрут. Во второй части требуется указать названия объектов, определяющих географическое положение данного материка (или океана). В третьей части задания обучающимся необходимо определить

географические координаты одной из точек, лежащей на линии маршрута, и название объекта, на территории которого расположена эта точка.

Задание 2 проверяет умение работать с графической информацией и географической картой и выполняется с использованием профиля рельефа одного из материков и той же карты, что и для задания 1. Предметное содержание задания направлено на проверку уровня сформированности представлений об особенностях рельефа материков Земли и размещении полезных ископаемых. Задание включает в себя три части (пункта). Первая часть задания проверяет умения читать профиль рельефа на основе знания особенностей рельефа материков и сопоставлять его с картой, а также определять расстояния по географическим координатам и проводить расчеты с использованием карты. Вторая часть задания требует знания основной географической номенклатуры и умения определять абсолютные высоты форм рельефа с помощью профиля рельефа. Третья часть задания связана с работой в знаково-символической системе и посвящена проверке умения распознавать условные обозначения полезных ископаемых и фиксировать их.

Задание 3 проверяет умение использовать графическую интерпретацию климатических показателей для выявления основных географических закономерностей климатов Земли, способность использовать знания о географических закономерностях и устанавливать причинно-следственные связи на основе установления соответствия климата природной зональности. Задание состоит из трех частей (пунктов). Первая часть задания предполагает установление соответствия представленных в задании климатограмм климатическим поясам Земли на основе сопоставления графической информации об особенностях элементов климата, отраженных на климатограммах, с размещением климатических поясов на Земле и знаний об основных географических закономерностях. Вторая часть задания направлена на проверку умения анализировать текстовую информацию для определения природных зон по их характеристикам и выявлять закономерности их размещения в пределах климатических поясов посредством сопоставления текстовой, графической и картографической информации. Результатом выполнения задания должно быть указание природной зоны и выбор соответствующей ей климатограммы. В третьей части задания требуется заполнение таблицы основных климатических показателей, характерных для указанной природной зоны, на основе чтения выбранной климатограммы.

Задание 4 проверяет умения использовать модели и схемы для определения и описания процессов, происходящих в географической оболочке, устанавливать причинно-следственные связи, знание географической терминологии и особенностей природы разных частей Земли. Задание состоит из двух частей. Первая его часть требует определения географического процесса, отображенного в виде модели или схемы. Во второй части необходимо составить последовательность основных этапов данного процесса.

Задание 5 посвящено проверке знания географических особенностей материков Земли и основной географической номенклатуры, умения работать с графическими формами представления информации. Оно состоит из двух частей (пунктов). В первой части требуется установить соответствие между материками и их географическими особенностями на основе анализа текстовой информации, представленной в формате утверждений, содержащих элементы описания природы и населения материков. Вторая часть задания проверяет знание географической номенклатуры, принадлежность географических объектов материкам, и умение классифицировать географические объекты по типам. В этой части необходимо выявить географические объекты, расположенные на территории одного из материков, и представить ответ в форме заполненной блок-схемы.

Задание 6 направлено на проверку уровня сформированности представлений о неоднородности Земли как планеты в пространстве и во времени, о географическом положении стран мира, знания названий столиц стран, а также умения выявлять роль планетарных явлений в жизни людей в разных частях Земли. Задание предполагает использование текстовой, картографической и визуальной информации для сопоставления времени в разных городах мира. В задании три части (пункта). В первой части от обучающихся требуется умение определять крупные страны по названиям их столиц и выделять их на карте. Во второй и третьей частях необходимо определить время в столицах этих стран с помощью изображений с использованием результата выполнения первой части задания и на основе знания о закономерностях изменения времени вследствие движения Земли. При этом третья часть задания проверяет умение использовать всю имеющуюся информацию в целях выполнения учебной задачи на основе ее сопоставления и логического рассуждения. Информация, необходимая для выполнения этой части задания, содержится: в формулировке задания 6; в иллюстрации ко второму пункту задания; в ответе, полученном при выполнении второго пункта задания.

Задание 7 состоит из двух частей. Оно основано на работе со статистическими данными о населении стран мира, представленными в виде статистической таблицы, и проверяет умения извлекать информацию в соответствии с поставленной задачей и интерпретировать ее в целях сопоставления с информацией, представленной в графической форме (в виде диаграмм и графиков). Тематическое содержание таблиц отражает демографические характеристики стран мира и не является предметом проверки в рамках данного задания.

Задание 8 основано на работе с иллюстративным материалом в виде фотографий и картосхем с изображением контуров стран мира. Задание проверяет сформированность представлений о странах мира,

умение устанавливать черты сходства и различия особенностей природы и населения, материальной и духовной культуры регионов и отдельных стран.

Задание состоит из двух частей. В первой части задания обучающимся необходимо определить страну по характерным фотоизображениям, во второй – узнать эту страну по ее очертаниям и названию столицы и ответить на вопрос, касающийся географических особенностей этой страны.

1.6 Система оценивания выполнения отдельных заданий и проверочной работы в целом

Полный правильный ответ на задание 1 оценивается 6 баллами: часть 1.1 – 2 балла (в соответствии с критериями); часть 1.2 – 2 балла (1 балл ставится, если в ответе допущена хотя бы одна ошибка (один из элементов ответа записан неправильно или не записан)); часть 1.3 – 2 балла (в соответствии с критериями).

Полный правильный ответ на задание 2 оценивается 6 баллами: все части задания 2.1, 2.2, 2.3 – по 2 балла (в соответствии с критериями).

Полный правильный ответ на задание 3 оценивается 6 баллами: часть 3.1 – 2 балла (1 балл ставится, если в ответе допущена хотя бы одна ошибка (один из элементов ответа записан неправильно или не записан)); части 3.2 и 3.3 – по 2 балла (в соответствии с критериями).

Полный правильный ответ на задание 4 оценивается 3 баллами: часть 4.1 – 1 балл; часть 4.2 – 2 балла (1 балл ставится, если в ответе перепутаны местами две цифры). При этом если ответ в части 4.1 не дан или дан неправильно, результат выполнения части 4.2 не засчитывается.

Полный правильный ответ на задание 5 оценивается 5 баллами: часть 5.1 – 2 балла (1 балл ставится, если в таблице соответствия в ответе перепутаны местами две цифры); часть 5.2 – 3 балла (в соответствии с критериями).

Полный правильный ответ на задание 6 оценивается 3 баллами: части 6.1 и 6.2 – по 1 баллу (в соответствии с критериями); часть 6.3 – 1 балл.

Полный правильный ответ на задание 7 оценивается 3 баллами: часть 7.1 – 2 балла (1 балл ставится, если в ответе перепутаны местами две цифры); часть 7.2 – 1 балл.

Полный правильный ответ на задание 8 оценивается 3 баллами: часть 8.1 – 1 балл; часть 8.2 – 2 балла (в соответствии с критериями).

Максимальный первичный балл за выполнение работы – **35**.

Шкала переводу первичных баллов в отметки по пятибалльной шкале

Отметка по пятибалльной шкале	«2»	«3»	«4»	«5»
Первичные баллы	0–10	11–22	23–30	31–35

1.7 Кодификаторы проверяемых элементов содержания и требований к уровню подготовки обучающихся

Таблица 1

Код	Проверяемые элементы содержания
1	Освоение Земли человеком
1.1	Важнейшие географические открытия и путешествия в древности и эпоху Средневековья
1.2	Важнейшие географические открытия и путешествия в XVI–XIX вв.
1.3	Важнейшие географические открытия и путешествия в XX в.
1.4	Описание и нанесение на контурную карту географических объектов одного из изученных маршрутов
2	Главные закономерности природы Земли
2.1	Литосфера и рельеф Земли. Литосферные плиты. Сейсмические пояса Земли. Строение земной коры. Типы земной коры. Формирование современного рельефа Земли. Полезные ископаемые
2.2	Атмосфера и климаты Земли. Распределение температуры, осадков, поясов атмосферного давления на Земле, их отражение на климатических картах. Графическое изображение климатических показателей. Разнообразие климата на Земле. Климатообразующие факторы и процессы, происходящие в атмосфере. Характеристика климатических поясов Земли
2.3	Мировой океан – основная часть гидросферы. Мировой океан и его части. Океанические течения. Система океанических течений. Характерные черты природы океанов Земли и их отличительные особенности
2.4	Географическая оболочка. Свойства и особенности строения географической оболочки. Общие географические закономерности. Географическая зональность. Природные зоны Земли. Высотная поясность

3	Характеристика материков Земли
3.1	Географическое положение и природа материков Земли. Особенности рельефа и полезные ископаемые. Климат и внутренние воды. Растительный и животный мир. Эндемики. Природные зоны. Причины природного разнообразия. Характеристика природы отдельных территорий и оценка для жизни людей
3.2	Население материков Земли. Регионы и страны материков (население, образ жизни, культура, хозяйство)

В таблице 2 приведены проверяемые требования к результатам обучения, распределенные по классам

Таблица 2

Код	Проверяемые требования к уровню подготовки
1	Метапредметные
1.1	Умения определять понятия, создавать обобщения, устанавливать аналогии, классифицировать, самостоятельно выбирать основания и критерии для классификации
1.2	Умения устанавливать причинно-следственные связи, строить логическое рассуждение, умозаключение (индуктивное, дедуктивное и по аналогии) и делать выводы
1.3	Умения создавать, применять и преобразовывать знаки и символы, модели и схемы для решения учебных и познавательных задач
1.4	Смысловое чтение
1.5	Умение осознанно использовать речевые средства в соответствии с задачами коммуникации для выражения своих мыслей, планирования своей деятельности, формулирования и аргументации своего мнения; владение письменной речью
1.6	Умение применять географическое мышление в познавательной, коммуникативной и социальной практике
1.7	Умение оценивать правильность выполнения учебной задачи, собственные возможности ее решения
1.8	Владение основами самоконтроля, самооценки, принятия решений и осуществления осознанного выбора в учебной и познавательной деятельности
2	Предметные
2.1	Представления об основных этапах географического освоения Земли, открытиях великих путешественников и землепроходцев, исследованиях материков Земли
2.2	Первичные компетенции использования территориального подхода как основы географического мышления; владение понятийным аппаратом географии; умение находить и распознавать ответы на вопросы, возникающие в ситуациях повседневного характера, узнавать в них проявление тех или иных географических процессов или закономерностей
2.3	Умения ориентироваться в источниках географической информации: находить и извлекать необходимую информацию; определять и сравнивать качественные и количественные показатели, характеризующие географические объекты, процессы и явления, их положение в пространстве; выявлять недостающую и/или взаимодополняющую географическую информацию, представленную в одном или нескольких источниках; представлять в различных формах географическую информацию, необходимую для решения учебных и практико-ориентированных задач
2.4	Умения использовать источники географической информации для решения различных задач: выявление географических зависимостей и закономерностей; объяснение географических явлений и процессов; расчет количественных показателей, характеризующих географические объекты, явления и процессы; сопоставление, сравнение и/или оценка географической информации
2.5	Умения: различать изученные географические объекты, процессы и явления; сравнивать географические объекты, процессы и явления на основе известных характерных свойств и проводить их простейшую классификацию; описывать по карте положение и взаиморасположение географических объектов
2.6	Способность использовать знания о географических законах и закономерностях, о взаимосвязях между изученными географическими объектами, процессами и явлениями для объяснения их свойств, условий протекания и различий
2.7	Умения: различать географические процессы и явления, определяющие особенности природы и населения материков и океанов, отдельных регионов и стран; устанавливать черты сходства и различия особенностей природы и населения, материальной и духовной культуры регионов и отдельных стран

2.8	Способность использовать знания о населении и взаимосвязях между изученными демографическими процессами и явлениями для решения различных учебных и практико-ориентированных задач
-----	--

1.8 Распределение заданий проверочной работы по позициям кодификаторов

Таблица 3

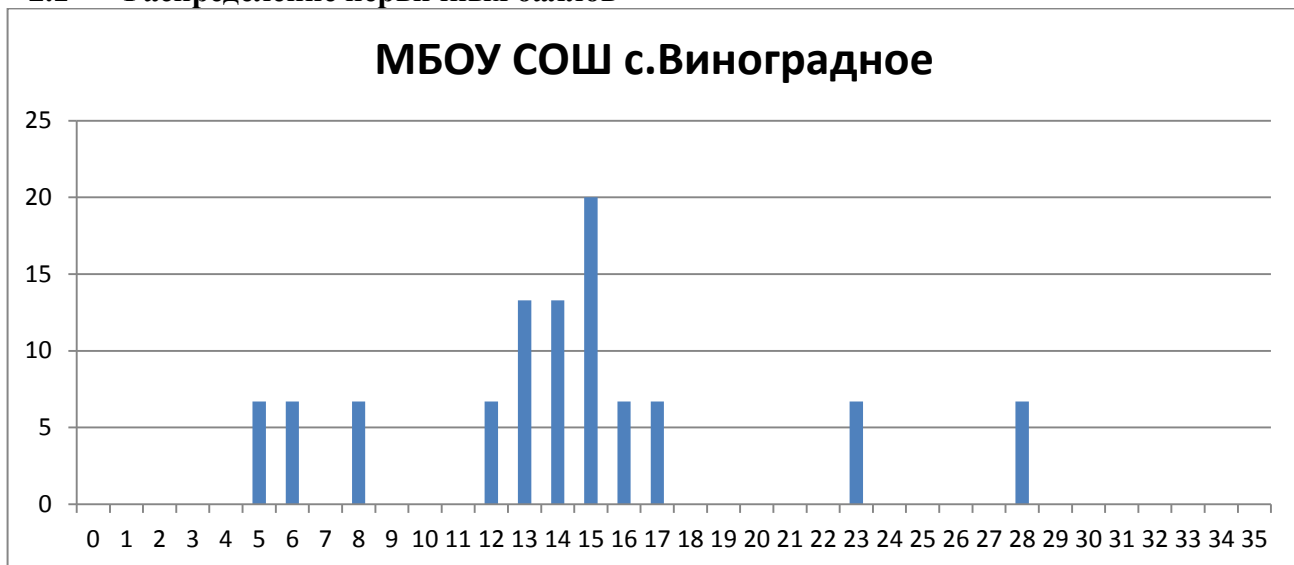
№	Проверяемые требования (умения)	Блоки ПООП ООО выпускник научится / получит возможность научиться	КЭС / КТ Код	Уровень сложности	Мак		Примерное Время выполнения
					М	С	
1	Освоение Земли человеком. Мировой океан и его части. Географическое положение и природа материков Земли	Умения определять понятия, создавать обобщения, устанавливать аналогии. Умения устанавливать причинно-следственные связи, строить логическое рассуждение. Представления об основных этапах географического освоения Земли, открытиях великих путешественников и землепроходцев, исследованиях материков Земли. Умения ориентироваться в источниках географической информации, выявлять взаимодополняющую географическую информацию. Умения различать изученные географические объекты, описывать по карте положение и взаиморасположение географических объектов	1.1– 1.4, 2.3, 3.1/ 1.1, 1.2, 2.1, 2.3, 2.5	Б Б Б	2 2 2		6
2	Литосфера и рельеф Земли. Географическое положение и природа материков Земли	Умения создавать, применять и преобразовывать знаки и символы, модели и схемы для решения учебных задач. Умение устанавливать причинно-следственные связи, строить логическое рассуждение. Умения: ориентироваться в источниках географической информации; определять и сравнивать качественные и количественные показатели, характеризующие географические объекты, их положение в пространстве; представлять в различных формах географическую информацию. Умения использовать источники географической информации для решения различных задач: выявление географических зависимостей и закономерностей; расчет количественных показателей, характеризующих географические объекты; сопоставление географической информации. Умения различать изученные географические объекты, сравнивать географические объекты на основе известных характерных свойств	2.1, 3.1/ 1.2, 1.3, 2.3– 2.5	П Б Б	2 2 2		1 0
3	Атмосфера и климаты Земли. Географическая оболочка.	Умения определять понятия, создавать обобщения, устанавливать аналогии, классифицировать. Умения устанавливать причинно-следственные связи, строить логическое рассуждение. Умения ориентироваться в источниках географической информации: находить и извлекать необходимую информацию; определять и сравнивать качественные и количественные показатели, характеризующие географические объекты, процессы и явления, их положение в пространстве; выявлять взаимодополняющую географическую информацию, представленную в одном или нескольких источниках; представлять в различных формах географическую информацию. Умение использовать источники географической информации для решения различных задач. Умения: различать изученные географические объекты, процессы и явления; сравнивать географические объекты, процессы и явления на основе известных характерных свойств. Способность использовать знания о географических законах и закономерностях	2.2, 2.4/ 1.2, 1.3, 2.3– 2.6	Б Б Б	2 2 2		6

4	Главные закономерности природы Земли	<p>Умения устанавливать причинно- следственные связи, строить логическое рассуждение, умозаключение и делать выводы.</p> <p>Умения создавать, применять и преобразовывать модели и схемы для решения учебных задач.</p> <p>Умения ориентироваться в источниках географической информации: находить и извлекать необходимую информацию; определять и сравнивать показатели, характеризующие географические объекты, процессы и явления, их положение в пространстве.</p> <p>Умение использовать источники географической информации для решения различных задач.</p> <p>Умение различать изученные географические объекты, процессы и явления на основе известных характерных свойств.</p> <p>Способность использовать знания о географических законах и закономерностях, о взаимосвязях между изученными географическими объектами, процессами и явлениями для объяснения свойств, условий протекания и различий.</p> <p>Умение различать географические процессы и явления, определяющие особенности природы материков и океанов</p>	2.1– 2.4/ 1.2, 1.3, 2.3– 2.7	Б П	1 2	5
5	Географическое положение и природа материков Земли	<p>Умения определять понятия, создавать обобщения, устанавливать аналогии, классифицировать.</p> <p>Умения устанавливать причинно-следственные связи, строить логическое рассуждение.</p> <p>Умения: различать изученные географические объекты, процессы и явления; сравнивать географические объекты, процессы и явления на основе известных характерных свойств и проводить их простейшую классификацию. Умение различать географические процессы и явления, определяющие особенности природы и населения материков и океанов.</p> <p>Умение представлять в различных формах географическую информацию</p>	3.1/ 1.1, 1.2, 2.3, 2.5, 2.7	Б П	2 3	7
6	Главные закономерности природы Земли. Население материков Земли	<p>Умения устанавливать причинно-следственные связи, строить логическое рассуждение. Умение применять географическое мышление в познавательной, коммуникативной и социальной практике. Первичные компетенции использования территориального подхода как основы географического мышления; умения находить и распознавать ответы на вопросы, возникающие в ситуациях повседневного характера, узнавать в них проявление тех или иных географических процессов или закономерностей.</p> <p>Умение использовать источники географической информации для решения различных задач. Способность использовать знания о географических законах и закономерностях, о взаимосвязях между изученными географическими объектами, процессами и явлениями для объяснения свойств, условий протекания и различий</p>	3.2/ 1.2, 1.6, 2.2, 2.4, 2.6	Б Б П	1 1 1	5
7	Население материков Земли	<p>Умение устанавливать причинно- следственные связи, строить логическое рассуждение, умозаключение и делать выводы. Умения ориентироваться в источниках географической информации: находить и извлекать необходимую информацию; определять и сравнивать качественные и количественные показатели, характеризующие географические объекты, процессы и явления. Способность использовать знания о населении и взаимосвязях между изученными демографическими процессами и явлениями для решения различных учебных и практикоориентированных задач</p>	3.2/ 1.2, 2.3, 2.8	Б Б	2 1	3
8	Географическое	Умения создавать, применять и преобразовывать	3.1,	Б	1	3

положение и природа материков Земли. Население материков Земли	знаки и символы, модели и схемы для решения учебных и познавательных задач. Умение применять географическое мышление в познавательной, коммуникативной и социальной практике. Умение различать изученные географические объекты на основе известных характерных свойств. Умения: различать географические процессы и явления, определяющие особенности природы и населения материков, отдельных регионов и стран; устанавливать черты сходства и различия особенностей природы и населения, материальной и духовной культуры регионов и отдельных стран	3.2/ 1.3, 1.6, 2.5, 2.7	Б	2	
<p>Всего заданий – 8 / 20 (с учетом пунктов заданий), из них пунктов по уровню сложности: Б – 16; П – 4. Время выполнения проверочной работы – 45 мин. Максимальный первичный балл – 35.</p>					

2. Статистика и анализ выполнения региональных, муниципальных и МБОУ СОШ с.Виноградное результатов ВПР по географии в 8 классе (по программе 7 класса) и сравнение динамики за 2020г., 2021г., 2022г.

2.1 Распределение первичных баллов



Отметка по пятибалльной шкале	«2»	«3»	«4»	«5»
Первичные баллы	0–10	11–22	23–30	31–35

Как мы видим по диаграмме, явного сдвига первичных баллов на границе с «2» на «3» и с «3» на «4» не наблюдается. Это говорит о том, что оценки не завышались.

2.2 Статистика по отметкам по школе в %

Группы участников	Кол-во участников	2	3	4	5
Республика Северная Осетия-Алания	2296	10,58	50,65	30,84	7,93
Моздокский муниципальный район	356	14,89	65,17	17,42	2,53
МБОУ СОШ с.Виноградное	15	20	66,67	13,33	0

Диаграмма 1. Статистика по отметкам ВПР 2022г. география 8 (7) класс

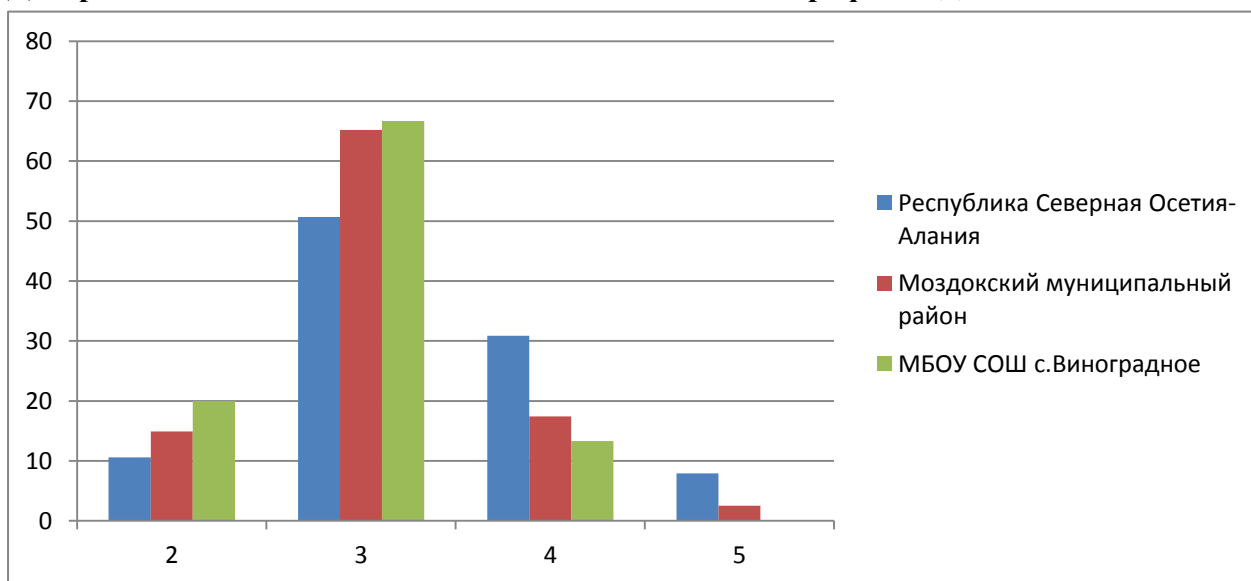


Диаграмма 1 показывает, что статистика отметок по ВПР география 8(7) класса в разрезе РСО- Алания, Моздокского района и МБОУ СОШ с.Виноградное показывает, что в школе

количество «2» и «3» немного выше, а количество «4» ниже.

Диаграмма 2. Динамика изменения оценок за 2020-2022гг. ВПР география в 8(7) классе в МБОУ СОШ с.Виноградное

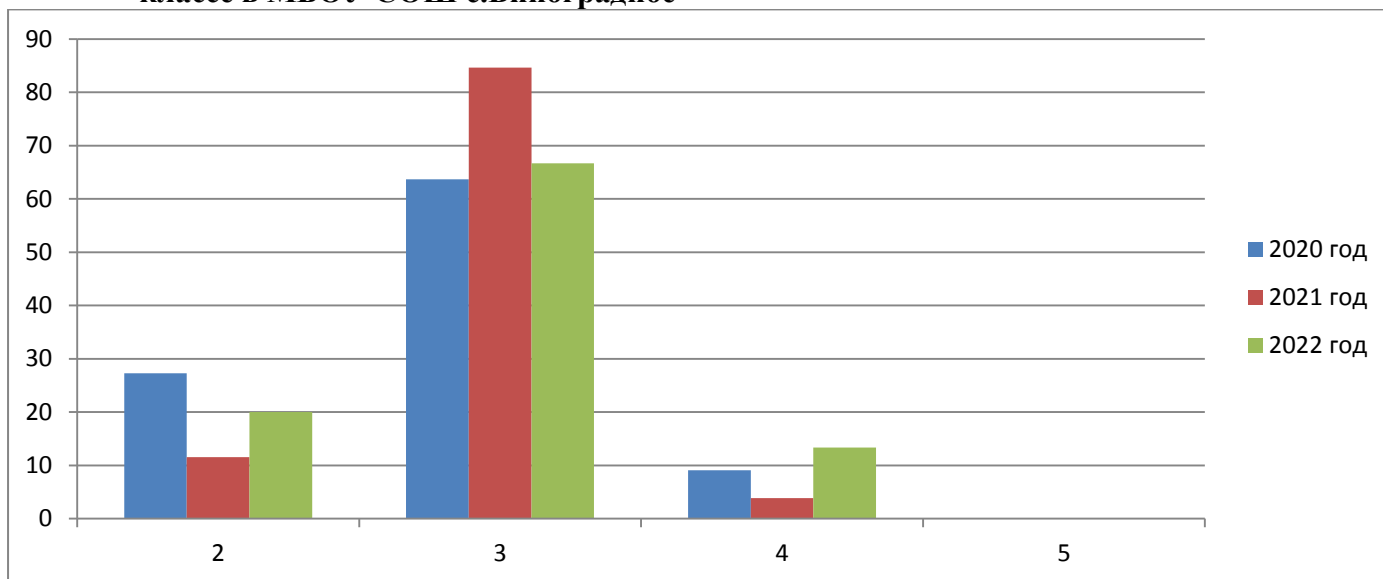


Диаграмма 2 показывает, что за период с 2020-2022гг. есть незначительные изменения в оценках. Количество «2» и «4» увеличилось, а количество «3» уменьшилось.

2.3 Сравнение отметок с отметками по журналу

Группы участников	Кол-во участников	%
Республика Северная Осетия-Алания		
Понизили (Отметка < Отметка по журналу) %	987	42,99
Подтвердили (Отметка = Отметке по журналу) %	1226	53,4
Повысили (Отметка > Отметка по журналу) %	83	3,61
Всего	2296	100
Моздокский муниципальный район		
Понизили (Отметка < Отметка по журналу) %	163	45,79
Подтвердили (Отметка = Отметке по журналу) %	188	52,81
Повысили (Отметка > Отметка по журналу) %	5	1,4
Всего	356	100
МБОУ СОШ с.Виноградное		
Понизили (Отметка < Отметка по журналу) %	9	60
Подтвердили (Отметка = Отметке по журналу) %	6	40
Повысили (Отметка > Отметка по журналу) %	0	0
Всего	15	100

МБОУ СОШ с.Виноградное, 2022г.



Исходя из сравнительного анализа отметок с отметками по журналу в школе понизили свои отметки 60%, подтвердили 40 %, повысили 0 % учащихся. Это означает, что в школе оценки по предмету в классе значительно завышаются и не являются объективными.

2.4 Выполнение заданий

Выполнение заданий по позициям кодификаторов в разрезе РСО-Алания, Моздокского района и МБОУ СОШ с.Виноградное

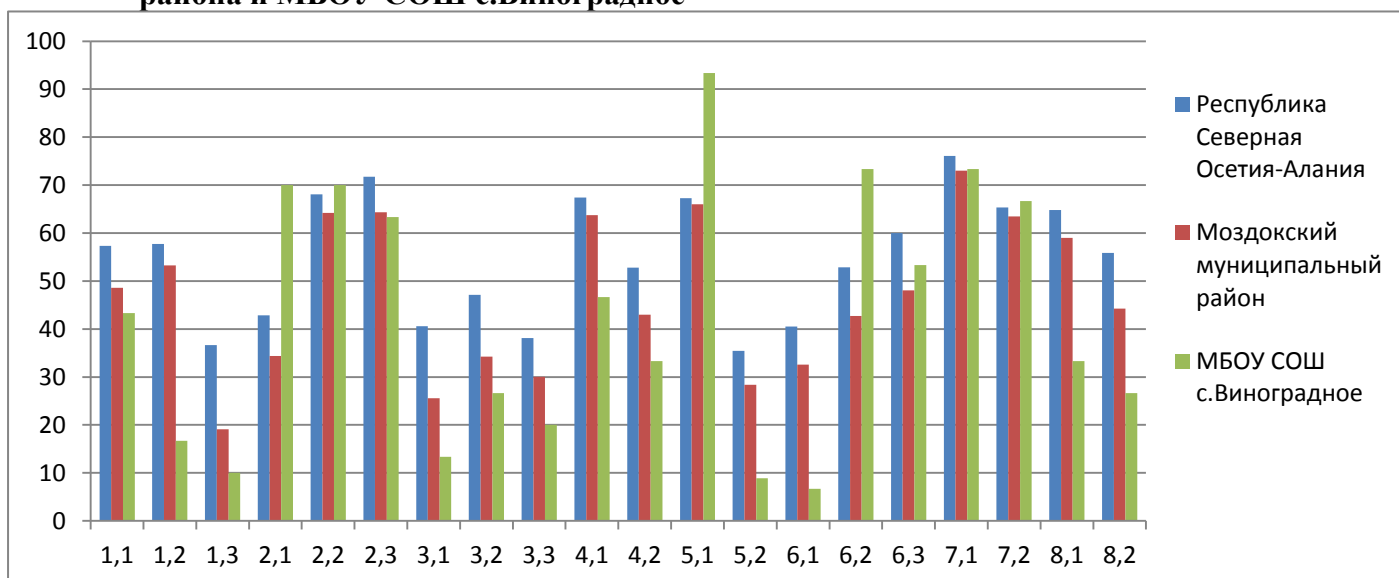


Диаграмма показывает, что уровень выполнения по позициям кодификаторов в Моздокском районе находится по большинству позиций ниже чем уровень РСО-Алания и Моздокского района.

2.5 Достижение планируемых результатов

Блоки ПООП обучающийся научится / получит возможность научиться или проверяемые требования (умения) в соответствии с ФГОС (ФК ГОС)	РСО-Алания	Моздокский район	МБОУ СОШ с.Виноградное
	2296 уч.	356 уч.	15 уч.

<p>1.1. 1.1. Освоение Земли человеком. Мировой океан и его части. Географическое положение и природа материков Земли. Умения определять понятия, создавать обобщения, устанавливать аналогии. Умения устанавливать причинно-следственные связи, строить логическое рассуждение. Смысловое чтение. Представления об основных этапах географического освоения Земли, открытиях великих путешественников и землепроходцев, исследованиях материков Земли. Первичные компетенции использования территориального подхода как основы географического мышления, владение понятийным аппаратом географии. Умения ориентироваться в источниках географической информации, выявлять взаимодополняющую географическую информацию. Умения различать изученные географические объекты, описывать по карте положение и взаиморасположение географических объектов</p>	57,32	48,6	43,33
<p>1.2. 1.2. Умения устанавливать причинно-следственные связи, строить логическое рассуждение. Смысловое чтение. Представления об основных этапах географического освоения Земли, открытиях великих путешественников и землепроходцев, исследованиях материков Земли. Первичные компетенции использования территориального подхода как основы географического мышления, владение понятийным аппаратом географии. Умения ориентироваться в источниках географической информации, выявлять взаимодополняющую географическую информацию. Умения различать изученные географические объекты, описывать по карте положение и взаиморасположение географических объектов</p>	57,71	53,23	16,67
<p>1.3. 1.3. Умения устанавливать причинно-следственные связи, строить логическое рассуждение. Смысловое чтение. Представления об основных этапах географического освоения Земли, открытиях великих путешественников и землепроходцев, исследованиях материков Земли. Первичные компетенции использования территориального подхода как основы географического мышления, владение понятийным аппаратом географии. Умения ориентироваться в источниках географической информации, выявлять взаимодополняющую географическую информацию. Умения различать изученные географические объекты, описывать по карте положение и взаиморасположение географических объектов</p>	36,63	19,1	10
<p>2.1. 2.1. Литосфера и рельеф Земли. Географическое положение и природа материков Земли. Умения создавать, применять и преобразовывать знаки и символы, модели и схемы для решения учебных задач. Умения: ориентироваться в источниках географической информации; определять и сравнивать качественные и количественные показатели, характеризующие географические объекты, их положение в пространстве.</p>	42,86	34,41	70
<p>2.2. 2.2. Литосфера и рельеф Земли. Географическое положение и природа материков Земли. Умения создавать, применять и преобразовывать знаки и символы, модели и схемы для решения учебных задач. Умения: ориентироваться в источниках географической информации; определять и сравнивать качественные и количественные показатели, характеризующие географические объекты, их положение в пространстве.</p>	68,07	64,19	70
<p>2.3. 2.3. Умения использовать источники географической информации для решения различных задач: выявление географических зависимостей и закономерностей; расчет количественных показателей, характеризующих географические объекты; сопоставление географической информации. Умения различать изученные географические объекты, сравнивать географические объекты на основе известных характерных свойств. Способность использовать знания о географических законах и закономерностях</p>	71,73	64,33	63,33
<p>3.1. 3.1. Атмосфера и климаты Земли. Географическая оболочка. Географическое положение и природа материков Земли. Умения определять понятия, создавать обобщения, устанавливать аналогии, классифицировать. Умения устанавливать причинно-следственные связи, строить логическое рассуждение.</p>	40,59	25,56	13,33

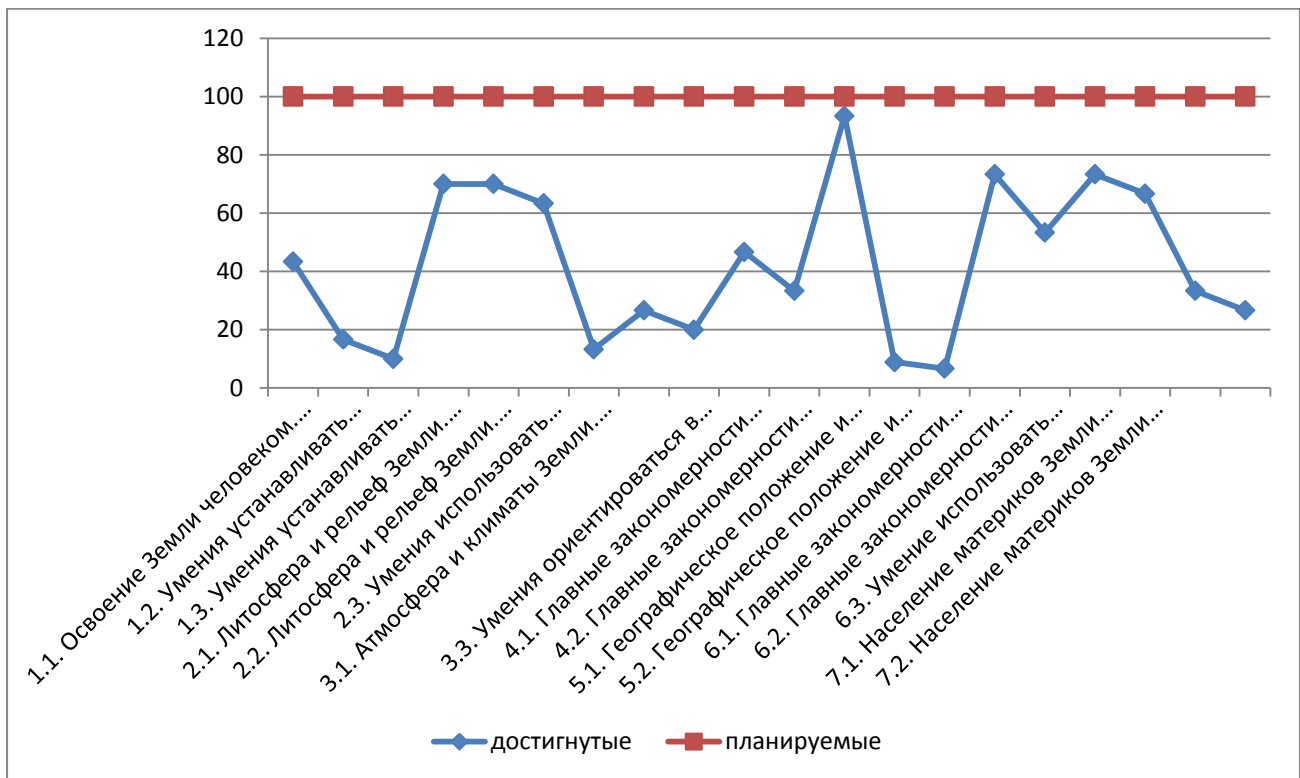
3.2. 3.2. Атмосфера и климаты Земли. Географическая оболочка.	47,13	34,27	26,67
3.3. 3.3. Умения ориентироваться в источниках географической информации: находить и извлекать необходимую информацию; определять и сравнивать качественные и количественные показатели, характеризующие географические объекты, процессы и явления, их положение в пространстве; выявлять взаимодополняющую географическую информацию, представленную в одном или нескольких источниках. Умение использовать источники географической информации для решения различных задач.	38,09	30,06	20
4.1. 4.1. Главные закономерности природы Земли Умения устанавливать причинно-следственные связи, строить логическое рассуждение, умозаключение и делать выводы. Умения создавать, применять и преобразовывать модели и схемы для решения учебных задач. Умения ориентироваться в источниках географической информации: находить и извлекать необходимую информацию; определять и сравнивать показатели, характеризующие географические объекты, процессы и явления, их положение в пространстве. Умение использовать источники географической информации для решения различных задач.	67,38	63,76	46,67
4.2. 4.2. Главные закономерности природы Земли Умения устанавливать причинно-следственные связи, строить логическое рассуждение, умозаключение и делать выводы. Умения создавать, применять и преобразовывать модели и схемы для решения учебных задач. Умения ориентироваться в источниках географической информации: находить и извлекать необходимую информацию; определять и сравнивать показатели, характеризующие географические объекты, процессы и явления, их положение в пространстве. Умение использовать источники географической информации для решения различных задач.	52,77	42,98	33,33
5.1. 5.1. Географическое положение и природа материков Земли. Умения определять понятия, создавать обобщения, устанавливать аналогии, классифицировать. Умения устанавливать причинно-следственные связи, строить логическое рассуждение. Умения: различать изученные географические объекты, процессы и явления; сравнивать географические объекты, процессы и явления на основе известных характерных свойств и проводить их простейшую классификацию. Умение различать географические процессы и явления, определяющие особенности природы и населения материков и океанов	67,29	66,01	93,33
5.2. 5.2. Географическое положение и природа материков Земли Умения определять понятия, создавать обобщения, устанавливать аналогии, классифицировать. Умения устанавливать причинно-следственные связи, строить логическое рассуждение. Умения: различать изученные географические объекты, процессы и явления; сравнивать географические объекты, процессы и явления на основе известных характерных свойств и проводить их простейшую классификацию. Умение различать географические процессы и явления, определяющие особенности природы и населения материков и океанов	35,44	28,37	8,89
6.1. 6.1. Главные закономерности природы Земли. Население материков Земли Умения устанавливать причинно-следственные связи, строить логическое рассуждение. Умение применять географическое мышление в познавательной, коммуникативной и социальной практике. Первичные компетенции использования территориального подхода как основы географического мышления; умения находить и распознавать ответы на вопросы, возникающие в ситуациях повседневного характера, узнавать в них проявление тех или иных географических процессов или закономерностей.	40,51	32,58	6,67

6.2. 6.2. Главные закономерности природы Земли. Население материков Земли. Умения устанавливать причинно-следственные связи, строить логическое рассуждение. Умение применять географическое мышление в познавательной, коммуникативной и социальной практике. Первичные компетенции использования территориального подхода как основы географического мышления; умения находить и распознавать ответы на вопросы, возникающие в ситуациях повседневного характера, узнавать в них проявление тех или иных географических процессов или закономерностей.	52,87	42,7	73,33
6.3. 6.3. Умение использовать источники географической информации для решения различных задач. Способность использовать знания о географических законах и закономерностях, о взаимосвязях между изученными географическими объектами, процессами и явлениями для объяснения их свойств, условий протекания и различий	60,02	48,03	53,33
7.1. 7.1. Население материков Земли. Умение устанавливать причинно-следственные связи, строить логическое рассуждение, умозаключение и делать выводы. Умения ориентироваться в источниках географической информации: находить и извлекать необходимую информацию; определять и сравнивать качественные и количественные показатели, характеризующие географические объекты, процессы и явления. Способность использовать знания о населении и взаимосвязях между изученными демографическими процессами и явлениями для решения различных учебных и практико-ориентированных задач	76,05	73,03	73,33
7.2. 7.2. Население материков Земли. Умение устанавливать причинно-следственные связи, строить логическое рассуждение, умозаключение и делать выводы. Умения ориентироваться в источниках географической информации: находить и извлекать необходимую информацию; определять и сравнивать качественные и количественные показатели, характеризующие географические объекты, процессы и явления. Способность использовать знания о населении и взаимосвязях между изученными демографическими процессами и явлениями для решения различных учебных и практико-ориентированных задач	65,33	63,48	66,67
8.1. 8.1. Географическое положение и природа материков Земли. Население материков Земли. Умения создавать, применять и преобразовывать знаки и символы, модели и схемы для решения учебных и познавательных задач. Умение осознанно использовать речевые средства в соответствии с задачей коммуникации для выражения своих мыслей, владение письменной речью. Умение применять географическое мышление в познавательной, коммуникативной и социальной практике. Первичные компетенции использования территориального подхода как основы географического мышления, владение понятийным аппаратом географии.	64,81	58,99	33,33
8.2. 8.2. Географическое положение и природа материков Земли. Население материков Земли. Умения создавать, применять и преобразовывать знаки и символы, модели и схемы для решения учебных и познавательных задач. Умение осознанно использовать речевые средства в соответствии с задачей коммуникации для выражения своих мыслей, владение письменной речью. Умение применять географическое мышление в познавательной, коммуникативной и социальной практике. Первичные компетенции использования территориального подхода как основы географического мышления, владение понятийным аппаратом географии.	55,86	44,24	26,67

Как мы видим в таблице, наибольшее затруднение у учащихся вызвали следующие блоки примерной основной образовательной программы (ПООП):

- ✓ Блоки с **желтым фоном** <60%;
- ✓ Блоки с **оранжевым фоном** <50%;
- ✓ Блоки с **красным фоном** <40%.

График достигнутых результатов в сравнении с планируемыми



2.6 Выполнение заданий группами участников

Статистика выполнения заданий группами участников в МБОУ СОШ с.Виноградное

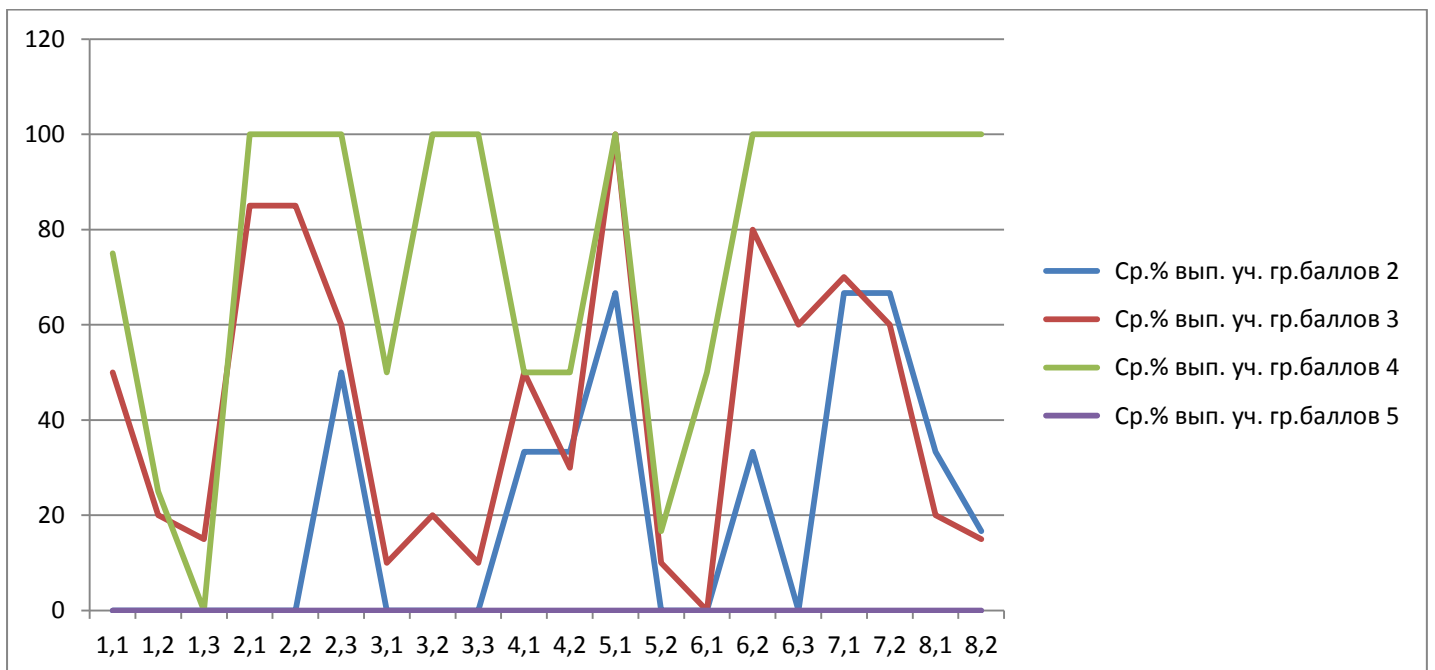


График показывает, что у всех групп имеются одинаковые спады и подъемы по блокам ПООП. Необходимо обратить внимание на темы, на которых в графике имеются спады, и внести корректировки в планы МО по географии.

2.7 Рекомендации по исправлению результатов ВПР и совершенствованию методики преподавания географии в 7 классе

На основании п. 2.5 «Достижение планируемых результатов» рекомендуется:

1. Учителям предметникам ознакомиться, с какими заданиями учащиеся испытывают затруднения и скорректировать работу по ликвидации пробелов в знаниях обучающихся, отработать на уроках навыки применения правил по темам, по которым обучающиеся показали низкий уровень качества знаний. По результатам анализа спланировать коррекционную работу по устранению выявленных пробелов: организовать сопутствующее повторение на уроках, ввести в план урока проведение индивидуальных тренировочных упражнений для отдельных учащихся;
2. Для руководителя школьного МО ознакомиться с анализом ВПР и внести корректировки в темы МО;
3. Для администрации школ. Учесть результаты ВПР при планировании ВШК.